

# **ESTUDIO DE PREVALENCIA DE LAS INFECCIONES NOSOCOMIALES EN ESPAÑA**

## **EPINE 1990-2011: 22 AÑOS**



**Sociedad Española de Medicina Preventiva,  
Salud Pública e Higiene (SEMPSPH). 2011**

# INDICE

- **Objetivos y características del estudio**
- **Resultados 1990-2011:**
  - Hospitales participantes, pacientes, edad media
  - Evolución de las infecciones nosocomiales
  - Evolución de las infecciones comunitarias
  - Áreas de asistencia y hospitales
  - Localizaciones de las infecciones
  - Factores de riesgo
  - Infecciones quirúrgicas
  - Microbiología
  - Antimicrobianos y resistencias
  - Indicadores 2011

## EPINE: OBJETIVOS Y CARACTERÍSTICAS (1)

- Es un instrumento para la vigilancia de las infecciones nosocomiales (IN)
  - Permite conocer la situación global de cada hospital
  - Se obtiene un informe del Centro, e informes según CCAA y España
  - Permite conocer la evolución plurianual de las IN en España
  - Facilita indicadores de calidad asistencial
- Es un corte anual de prevalencia
  - Amplia cobertura territorial
  - Amplia participación (>250 hospitales)
  - Se desarrolla una vez al año (Mayo)
  - Incluye sólo hospitales de agudos de más de 100 camas
  - Participación voluntaria de los hospitales

## EPINE: OBJETIVOS Y CARACTERÍSTICAS (y 2)

- Protocolo común actualizado cada año
- Se usan los criterios de infección del CDC para diagnosticar las infecciones (actualización de 2008), si bien no se incluye la Bacteriuria Asintomática como Infección Urinaria
- Recogida de datos realizada durante dos semanas del mes de Mayo

Datos a recoger (92 ítems):

- Infecciones nosocomiales y comunitarias
- Localización de la infección
- Factores de riesgo intrínsecos (del paciente), y extrínsecos (procedimientos asistenciales)
- Cirugía: tipo, fecha, duración
- Pruebas microbiológicas realizadas y resultados
- Antimicrobianos usados y tipo de indicación

# EPINE-2011: PROTOCOLO DEL ESTUDIO

ESTUDIO DE PREVALENCIA DE LAS INFECCIONES  
NOSOCOMIALES EN LOS HOSPITALES ESPAÑOLES

EPINE - 2011

22º estudio

## PROTOCOLO DEL ESTUDIO

(Versión con correcciones menores de Abril y Mayo, 2011)

Marzo de 2011

Sociedad Española de Medicina Preventiva, Salud Pública e Higiene

## INDICE

	Página
1. INTRODUCCIÓN	3
2. DESARROLLO DEL ESTUDIO	6
3. MODELO DE LA ENCUESTA (Ficha EPINE-2011)	10
4. TABLAS	11
1, de hospitales	11
2, de servicios hospitalarios	18
3, de procedimientos quirúrgicos	19
4, de localización de las infecciones	21
5, de microorganismos	22
5 bis, de resistencias antibióticas	29
6, de antimicrobianos	30
7, del diagnóstico principal	33
5. CONTENIDO Y CUMPLIMENTACIÓN DE LA ENCUESTA	34
6. AVISOS	43
7. CRITERIOS PARA DIAGNOSTICAR UNA INFECCIÓN	46
• de vías urinarias	48
• del lugar de la intervención quirúrgica	51
• una neumonía	54
• de vías respiratorias bajas	62
• tuberculosis	63
• una bacteriemia primaria	63
• una bacteriemia asociada a dispositivo intravascular central	65
• del aparato digestivo	65
• del aparato genital	68
• de la piel o partes blandas	69
• osteoarticular	72
• del ojo, oído, nariz, faringe o boca	73
• del sistema cardiovascular	77
• del sistema nervioso central	79
• sistémica	81
• infección por el VIH con o sin criterios de SIDA	82
• localizaciones sin especificar	84
8. BIBLIOGRAFÍA	85
ANEXO	
Coordinación. Grabación de datos	86

# EPINE-2011: MODELO DE LA ENCUESTA

NÚM. HISTORIA CLÍNICA

\_\_\_\_\_

NÚM. CAMA

\_\_\_\_\_

NOMBRE DEL ENFERMO

\_\_\_\_\_

NÚMERO DE ORDEN .....

\_\_\_\_\_

## ENCUESTA EPINE - 2011

NÚMERO DE ORDEN .....

\_\_\_\_\_

EDAD .... - SEXO (H=1; M=2)...

\_\_\_\_\_

FECHA DEL ESTUDIO

\_\_\_\_\_

FECHA DE INGRESO

\_\_\_\_\_

**FACTORES DE RIESGO INTRÍNSECO** SI NO

COMA .....  SI  NO  
 INSUFICIENCIA RENAL .....  SI  NO  
 DIABETES .....  SI  NO  
 NEOPLASIA .....  SI  NO  
 ENF. PULMONAR CRÓNICA .....  SI  NO  
 INMUNODEFICIENCIA .....  SI  NO  
 NEUTROPENIA .....  SI  NO  
 CIRROSIS HEPÁTICA .....  SI  NO  
 DESNUTRICIÓN (HIPOALBUMINEMIA) .....  SI  NO

**Úlcera por presión** .....   
 (SI, de antes=1; SI, de ahora=2; SI, ambas=3; NO=4)

**Neonatos**

EDAD GESTACIONAL ..... semanas

PESO AL NACER ..... grs.

**FACTORES DE RIESGO EXTRÍNSECO** SI NO

SISTEMA URINARIO ABIERTO .....  SI  NO  
 SISTEMA URINARIO CERRADO .....  SI  NO  
 LÍNEA PERIFÉRICA .....  SI  NO  
 CATÉTERES CENTRALES .....  SI  NO  
 CAT. CENT. INSERCIÓN PERIFÉRICA .....  SI  NO  
 NUTRICIÓN PARENTERAL .....  SI  NO  
 TRAQUEOSTOMÍA .....  SI  NO  
 VENTILACIÓN MECÁNICA .....  SI  NO  
 SONTA NASOGÁSTRICA .....  SI  NO  
 INMUNOSUPRESIÓN .....  SI  NO  
 CATÉTER UMBILICAL .....  SI  NO

**INTERVENCIÓN QUIRÚRGICA** (SI=1; NO=2).....

Día/mes intervención .....

Duración en minutos .....

Riesgo quirúrgico valorado por anestesiología .....

Referencia: ASA = 1; Centro = 2; Otra = 3 .....

Cirugía electiva (SI=1; NO=2) .....

Cirugía endoscópica (SI=1; NO=2) .....

Procedimiento quirúrgico .....

¿Se hizo profilaxis antibiótica preoperatoria?

(SI=1; NO=2) .....

**GRADO DE CONTAMINACIÓN DE LA CIRUGÍA** .....

(Limpia=1; Limp.-cont.=2; Contam.=3; Sucia=4)

CENTRO ..... SERVICIO .....

### INFECCIONES ACTIVAS

**LOCALIZACIÓN NÚM. 1** .....

CULTIVO (Pos.=1; Neg.=2; NP=3; S=4; CE=5) .....

AGENTE 1 .....

AGENTE 2 .....

AGENTE 3 .....

Fecha inicio .....

TIPO INFECCIÓN (Nos.=1; Com.=2; Nos.1.=3) .....

**LOCALIZACIÓN NÚM. 2** .....

CULTIVO (Pos.=1; Neg.=2; NP=3; S=4; CE=5) .....

AGENTE 1 .....

AGENTE 2 .....

AGENTE 3 .....

Fecha inicio .....

TIPO INFECCIÓN (Nos.=1; Com.=2; Nos.1.=3) .....

**LOCALIZACIÓN NÚM. 3** .....

CULTIVO (Pos.=1; Neg.=2; NP=3; S=4; CE=5) .....

AGENTE 1 .....

AGENTE 2 .....

AGENTE 3 .....

Fecha inicio .....

TIPO INFECCIÓN (Nos.=1; Com.=2; Nos.1.=3) .....

**LOCALIZACIÓN NÚM. 4** .....

CULTIVO (Pos.=1; Neg.=2; NP=3; S=4; CE=5) .....

AGENTE 1 .....

AGENTE 2 .....

AGENTE 3 .....

Fecha inicio .....

TIPO INFECCIÓN (Nos.=1; Com.=2; Nos.1.=3) .....

### ANTIMICROBIANOS E INDICACIÓN TERAPÉUTICA

Indicación: A=1; E=2; PQ=3; OT=4

Indicación

ANT. 1 .....

ANT. 2 .....

ANT. 3 .....

ANT. 4 .....

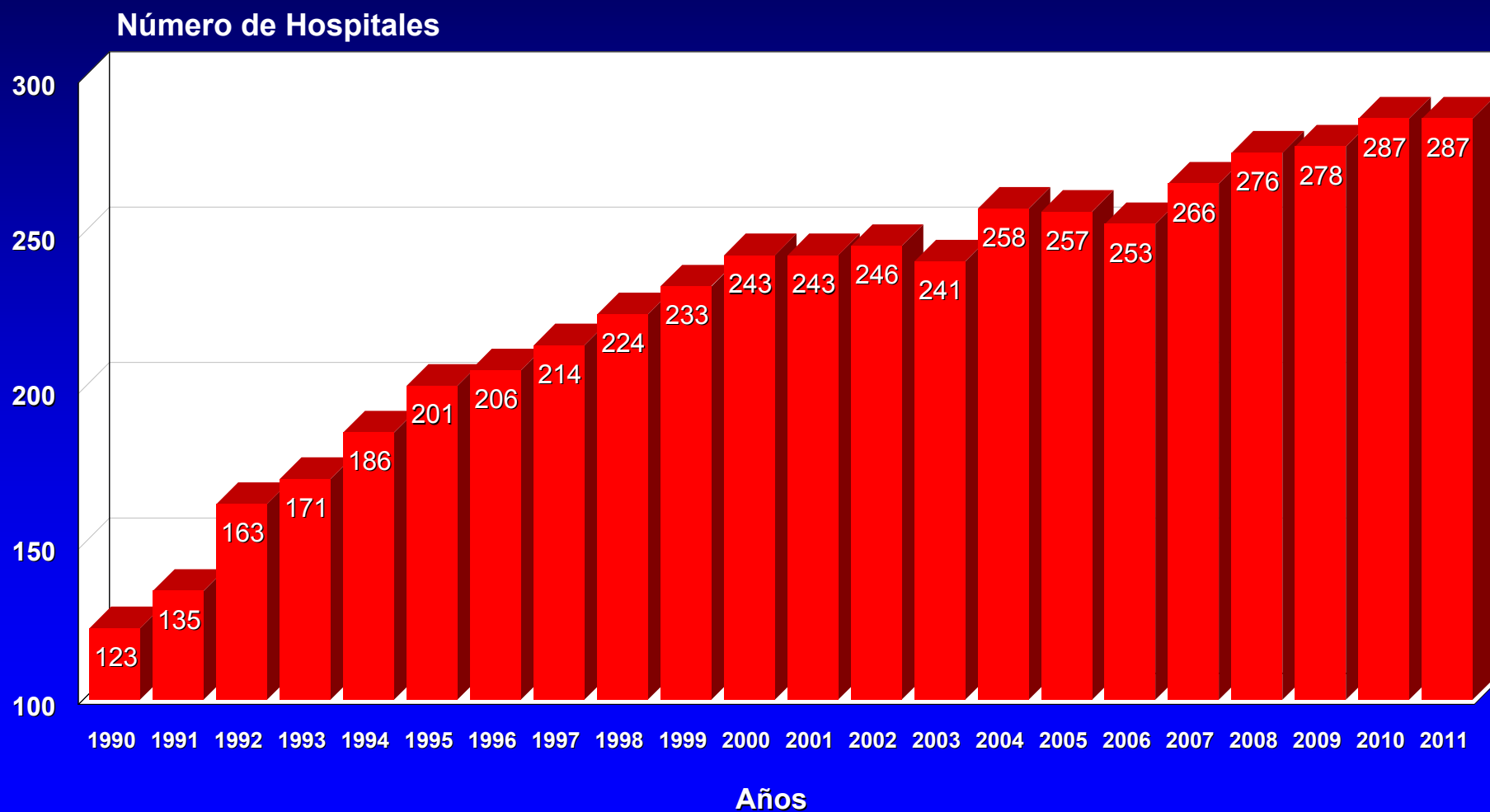
ANT. 5 .....

**DIAGNÓSTICOS** Número total .....

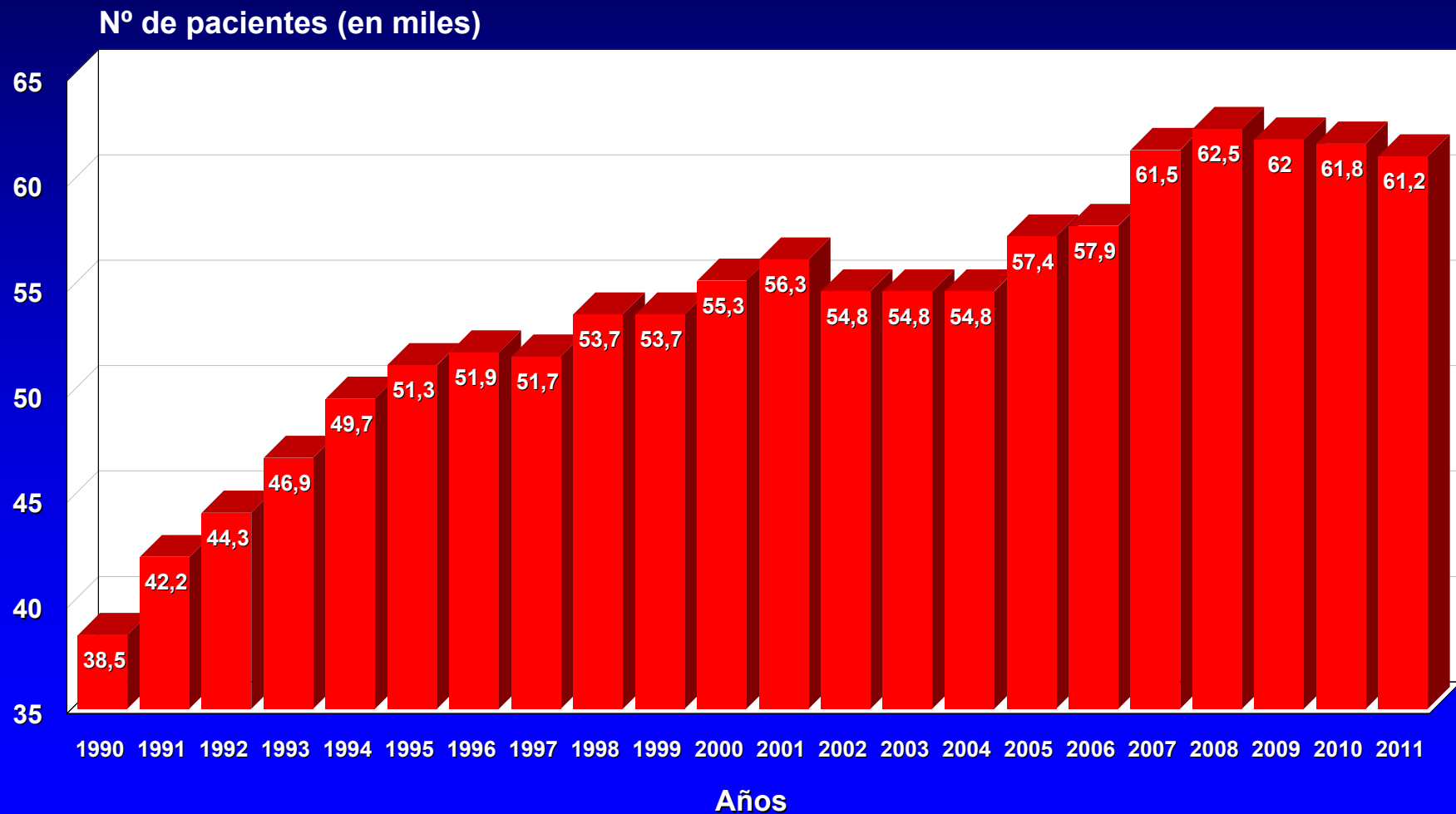
Diagnóstico principal .....

Otros diagnósticos .....

# HOSPITALES CON DATOS INCLUIDOS EN EL ANÁLISIS ESTADÍSTICO. EPINE 1990-2011

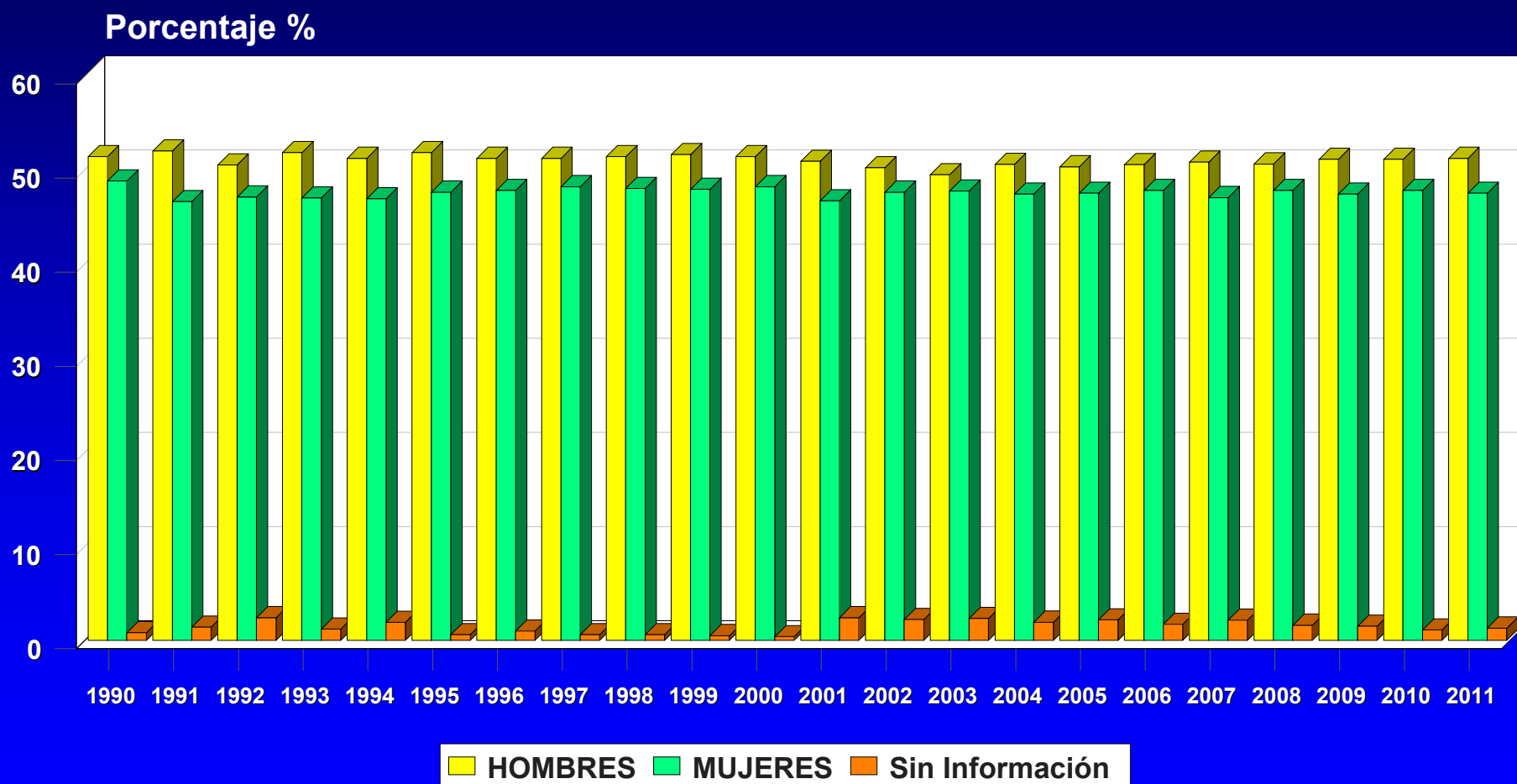


# NÚMERO DE PACIENTES ESTUDIADOS EPINE 1990-2011





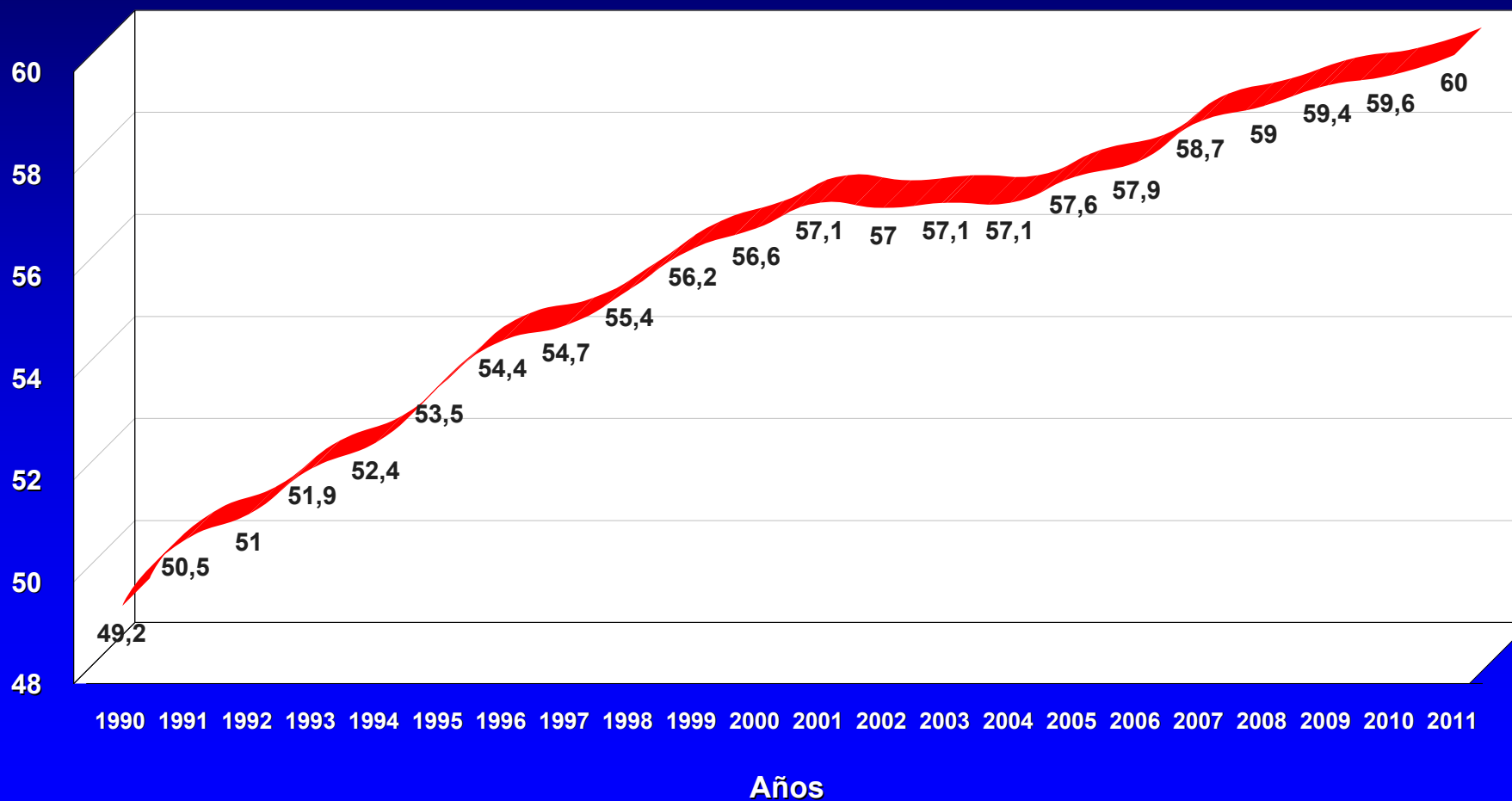
# PORCENTAJE DE HOMBRES Y MUJERES EPINE 1990-2011



Años

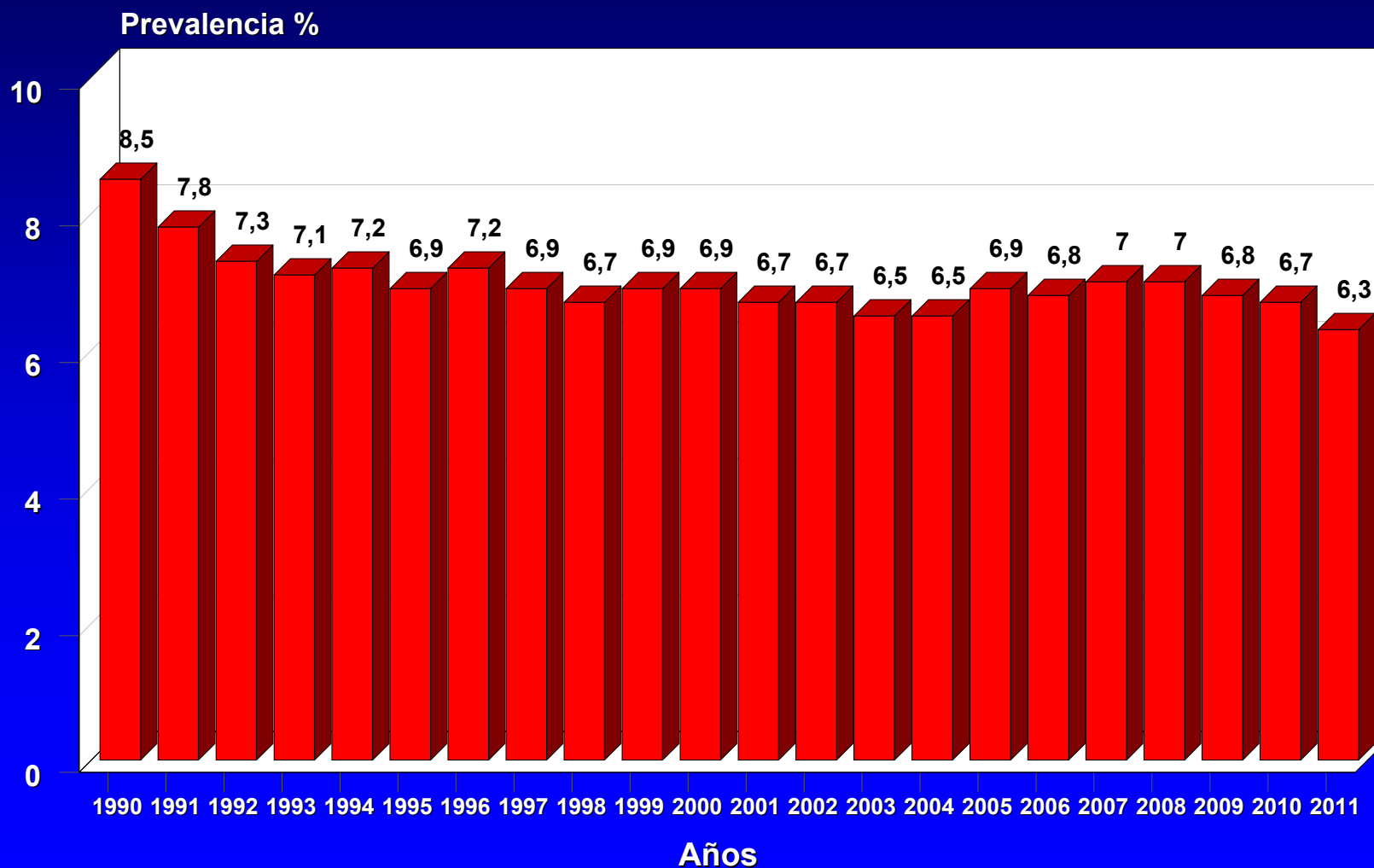
# EDAD MEDIA DE LOS PACIENTES EPINE 1990-2011

Edad media en años del total de pacientes estudiados



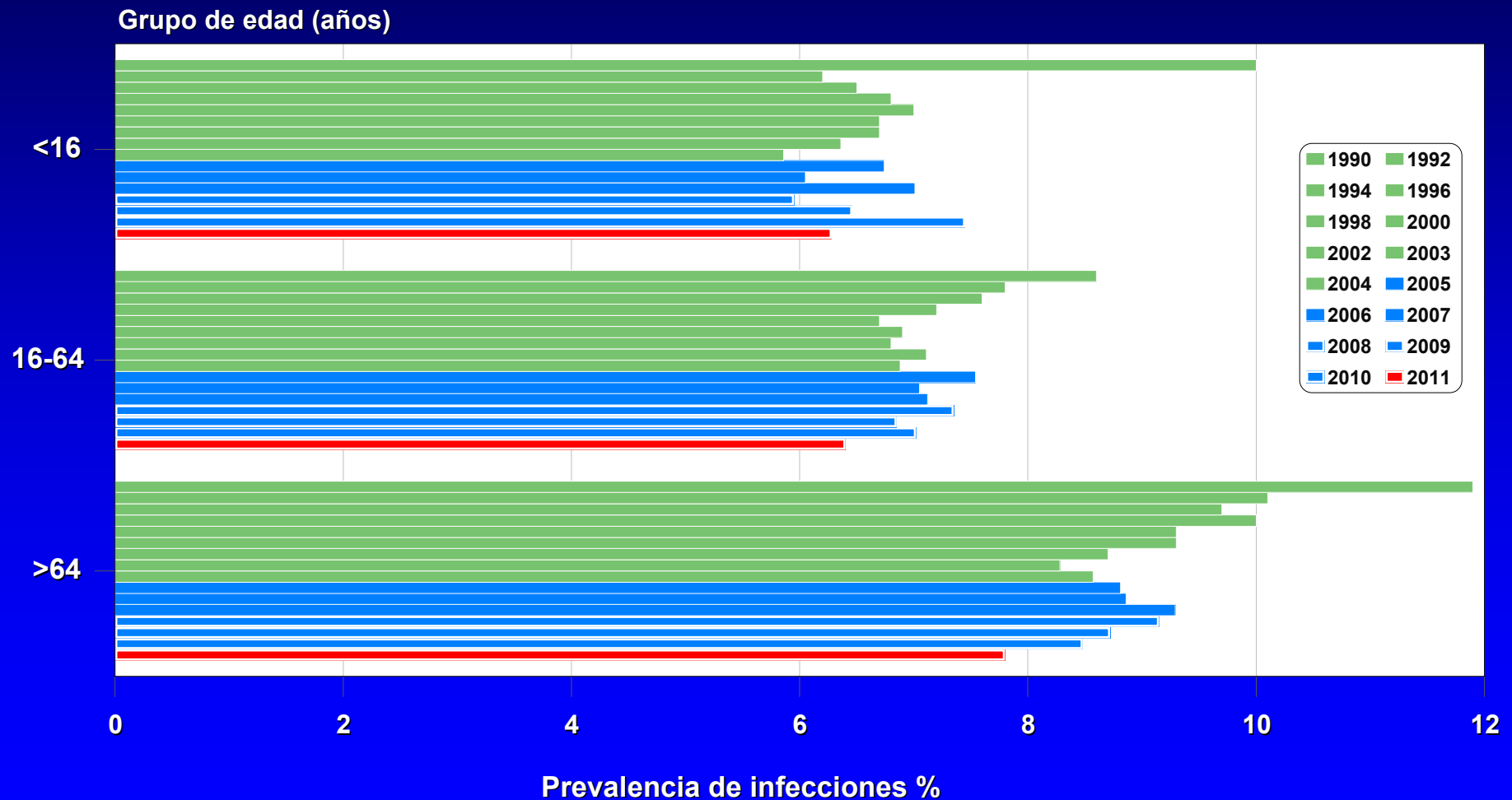


# PREVALENCIA DE PACIENTES CON INFECCIÓN. PREVALENCIA GLOBAL DE ESPAÑA EPINE 1990-2011



# PREVALENCIA DE LAS INFECCIONES NOSOCOMIALES POR GRUPOS DE EDAD

## EPINE 1990-2011



# EVOLUCIÓN DE LA PREVALENCIA 1990-2011

Disminución de la prevalencia de infecciones (PI) en el periodo:

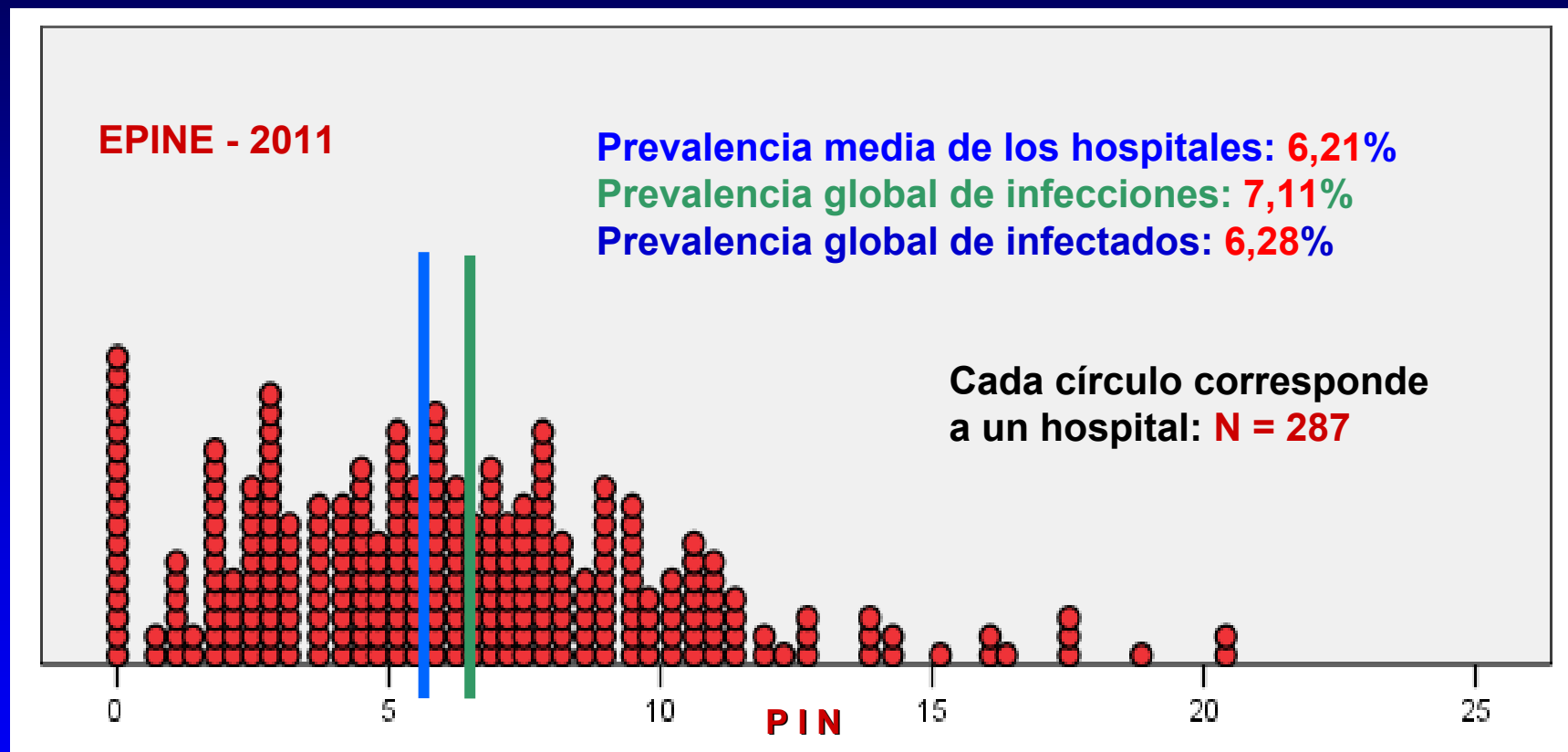
**-2,76 puntos  
(-27,96%)**

<u>Año</u>	<u>Prev. infecciones</u>	<u>Prev. Infectados (ICO 95%)</u>	
<b>2011</b>	<b>7,11%</b>	<b>6,28%</b>	<b>(6,09-6,47)</b>
<b>2010</b>	<b>7,75%</b>	<b>6,70%</b>	<b>(6,50-6,90)</b>
<b>2009</b>	<b>7,79%</b>	<b>6,78%</b>	<b>(6,58-6,98)</b>
<b>2008</b>	<b>8,18%</b>	<b>6,99%</b>	<b>(6,79-7,19)</b>
<b>2007</b>	<b>8,22%</b>	<b>6,99%</b>	<b>(6,78-7,19)</b>
<b>2006</b>	<b>7,90%</b>	<b>6,78%</b>	<b>(6,58-6,99)</b>
<b>2005</b>	<b>8,10%</b>	<b>6,88%</b>	<b>(6,67-7,09)</b>
<b>2004</b>	<b>7,63%</b>	<b>6,50%</b>	<b>(6,30-6,70)</b>
<b>2003</b>	<b>7,64%</b>	<b>6,54%</b>	<b>(6,33-6,75)</b>
<b>2002</b>	<b>7,77%</b>	<b>6,68%</b>	<b>(6,47-6,89)</b>
<b>2000</b>	<b>8,09%</b>	<b>6,90%</b>	<b>(6,69-7,12)</b>
<b>1999</b>	<b>7,91%</b>	<b>6,88%</b>	<b>(6,67-7,10)</b>
<b>1998</b>	<b>7,95%</b>	<b>6,70%</b>	<b>(6,48-6,91)</b>
<b>1997</b>	<b>8,08%</b>	<b>6,94%</b>	<b>(6,72-7,16)</b>
<b>1996</b>	<b>8,41%</b>	<b>7,23%</b>	<b>(7,01-7,46)</b>
<b>1992</b>	<b>8,50%</b>	<b>7,28%</b>	<b>(7,04-7,52)</b>
<b>1990</b>	<b>9,87%</b>	<b>8,45%</b>	<b>(8,18-8,73)</b>

Disminución de la prevalencia de infectados (PE) en el periodo:

**-2,17 puntos  
(-25,68%)**

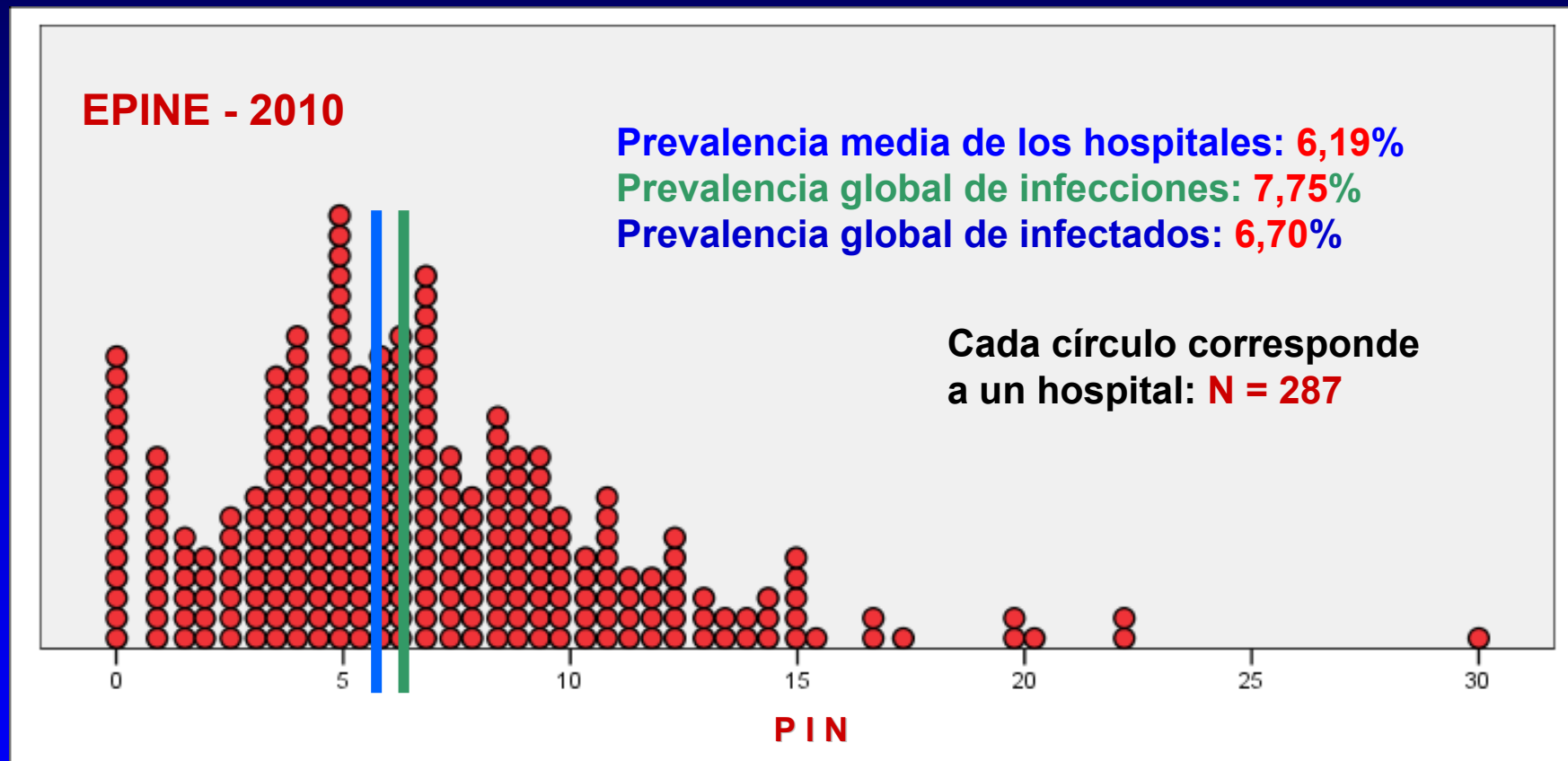
# DISTRIBUCIÓN DE LA PREVALENCIA DE INFECCIONES EN LOS HOSPITALES. EPINE-2011



Prevalencia media de los hospitales: media de la prevalencia de infecciones en los 287 hospitales considerados individualmente.

Prevalencia global: prevalencia de infecciones en el conjunto de pacientes estudiado (61.839).

# DISTRIBUCIÓN DE LA PREVALENCIA DE INFECCIONES EN LOS HOSPITALES. EPINE-2010

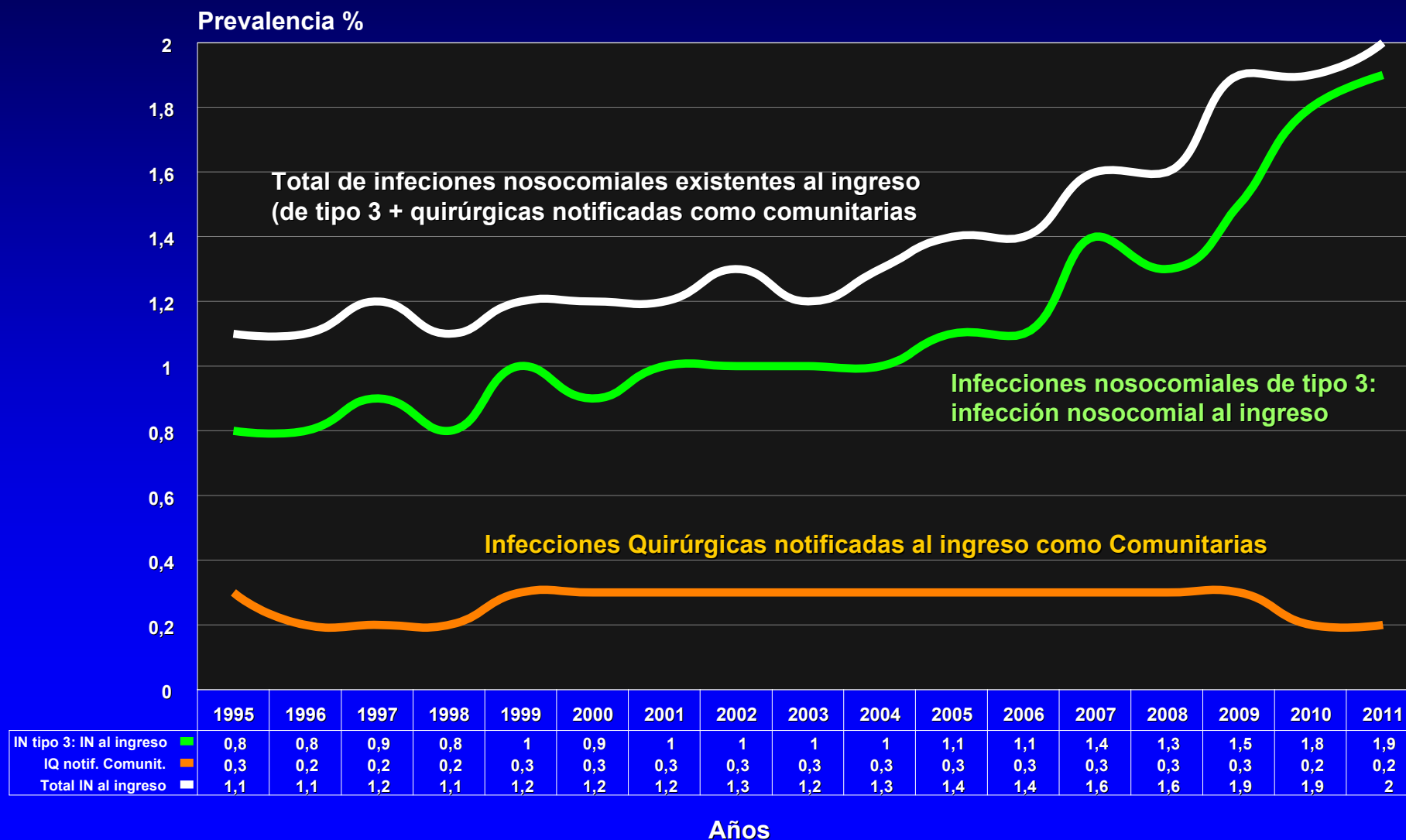


Prevalencia media de los hospitales: media de la prevalencia de infecciones en los 287 hospitales considerados individualmente.

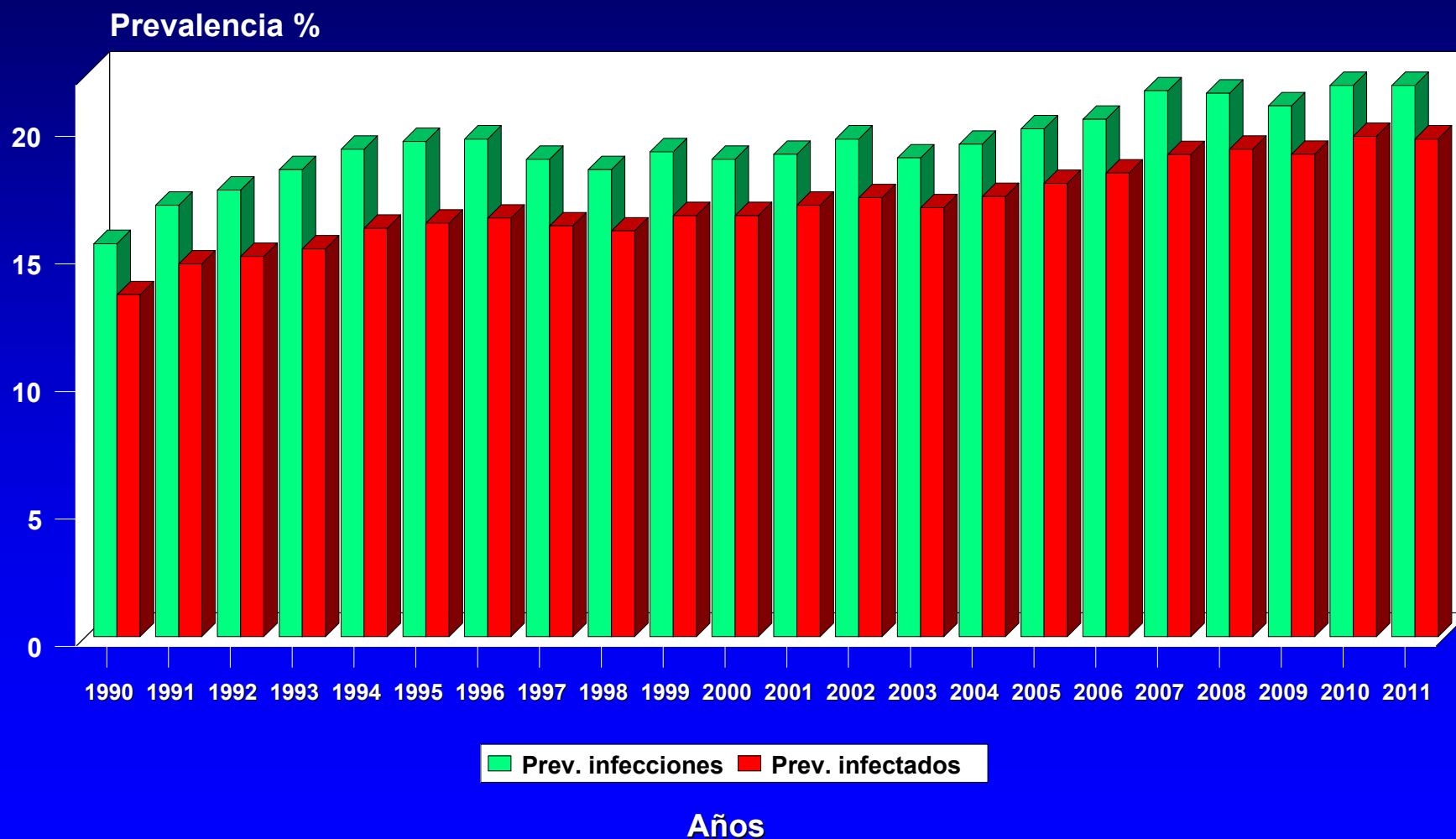
Prevalencia global: prevalencia de infecciones en el conjunto de pacientes estudiado (61.222).



# PREVALENCIA DE INFECCIONES NOSOCOMIALES EXISTENTES AL INGRESO. EPINE 1995-2011



# PREVALENCIA DE INFECCIONES COMUNITARIAS Y DE ENFERMOS CON INFECCIÓN. EPINE 1990-2010

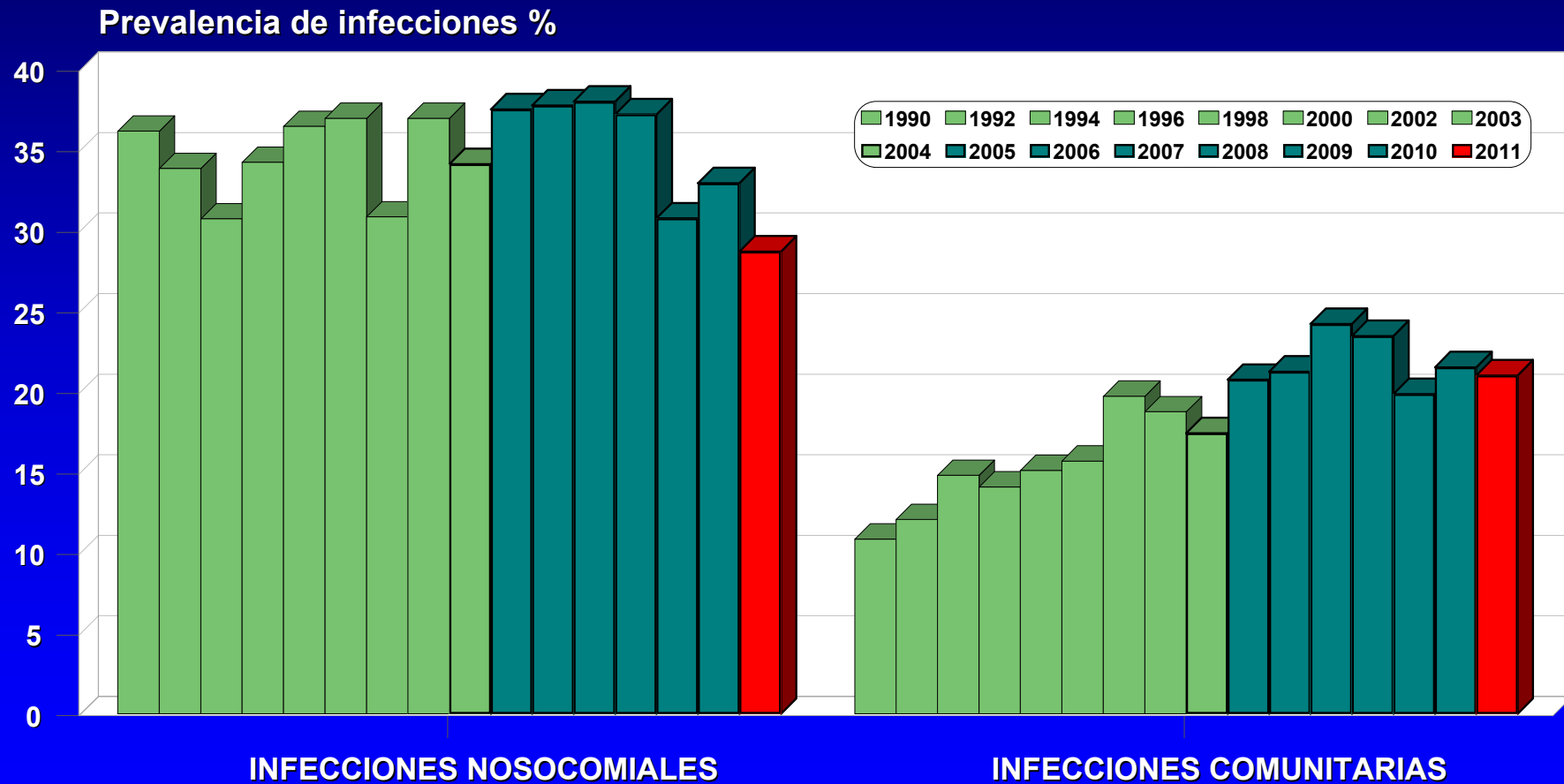






# PREVALENCIA DE INFECCIONES NOSOCOMIALES Y COMUNITARIAS

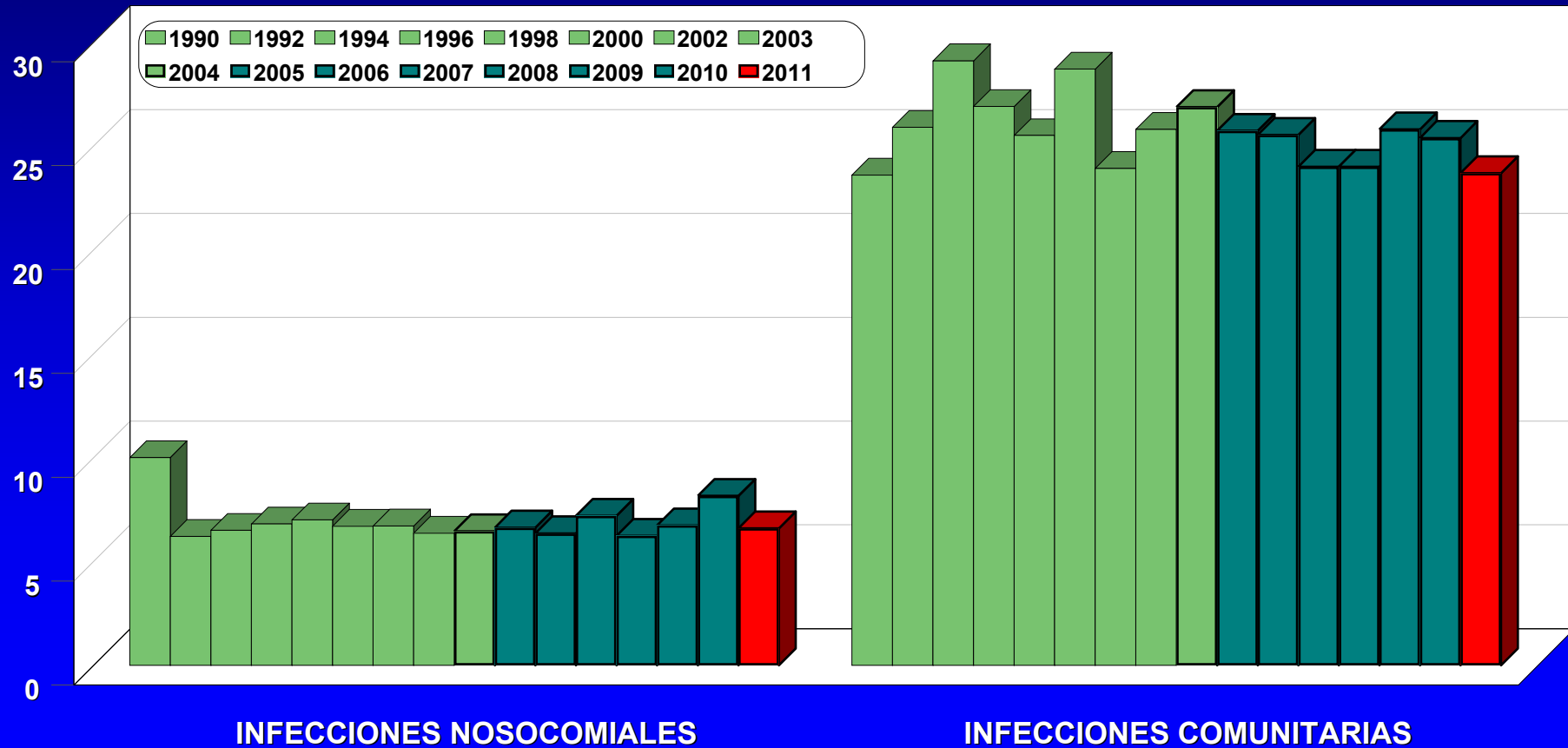
## UCI. EPINE 1990-2011



# PREVALENCIA DE INFECCIONES NOSOCOMIALES Y COMUNITARIAS

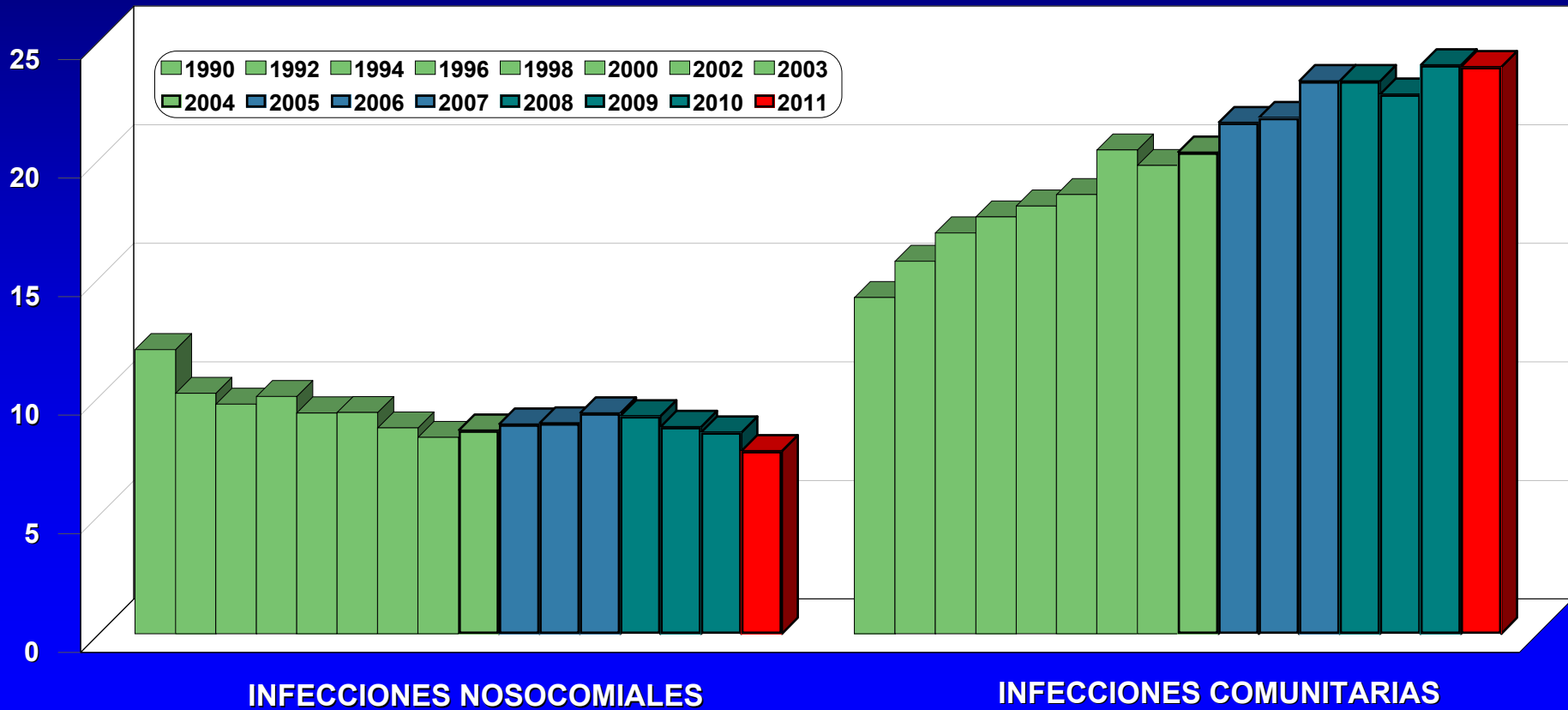
## PEDIATRÍA. EPINE 1990-2010

Prevalencia de infecciones %

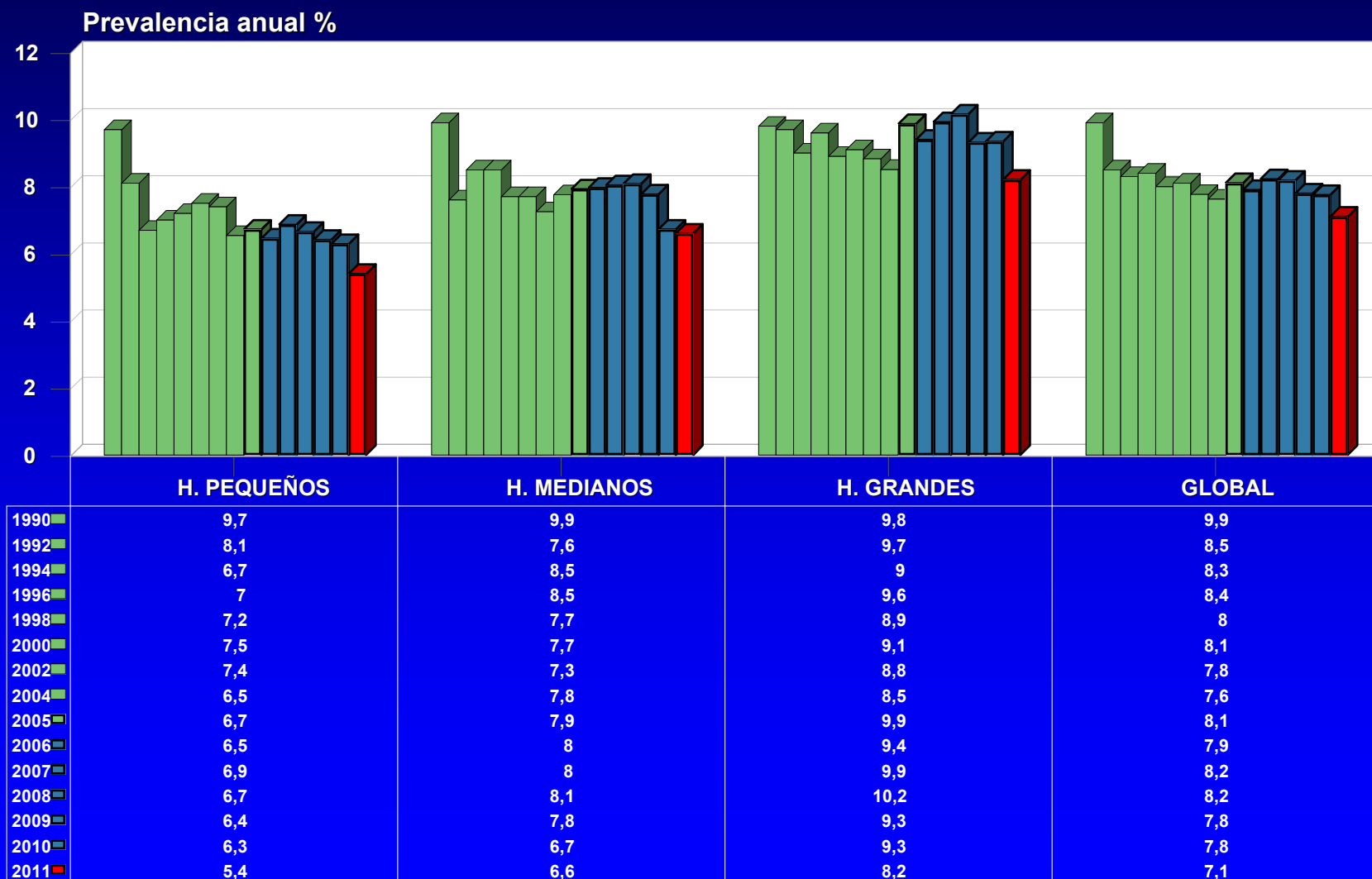


# PREVALENCIA DE INFECCIONES NOSOCOMIALES Y COMUNITARIAS MAYORES DE 64 AÑOS. EPINE 1990-2010

Prevalencia de infecciones %



# PREVALENCIA DE INFECCIONES NOSOCOMIALES SEGÚN EL TAMAÑO DEL HOSPITAL

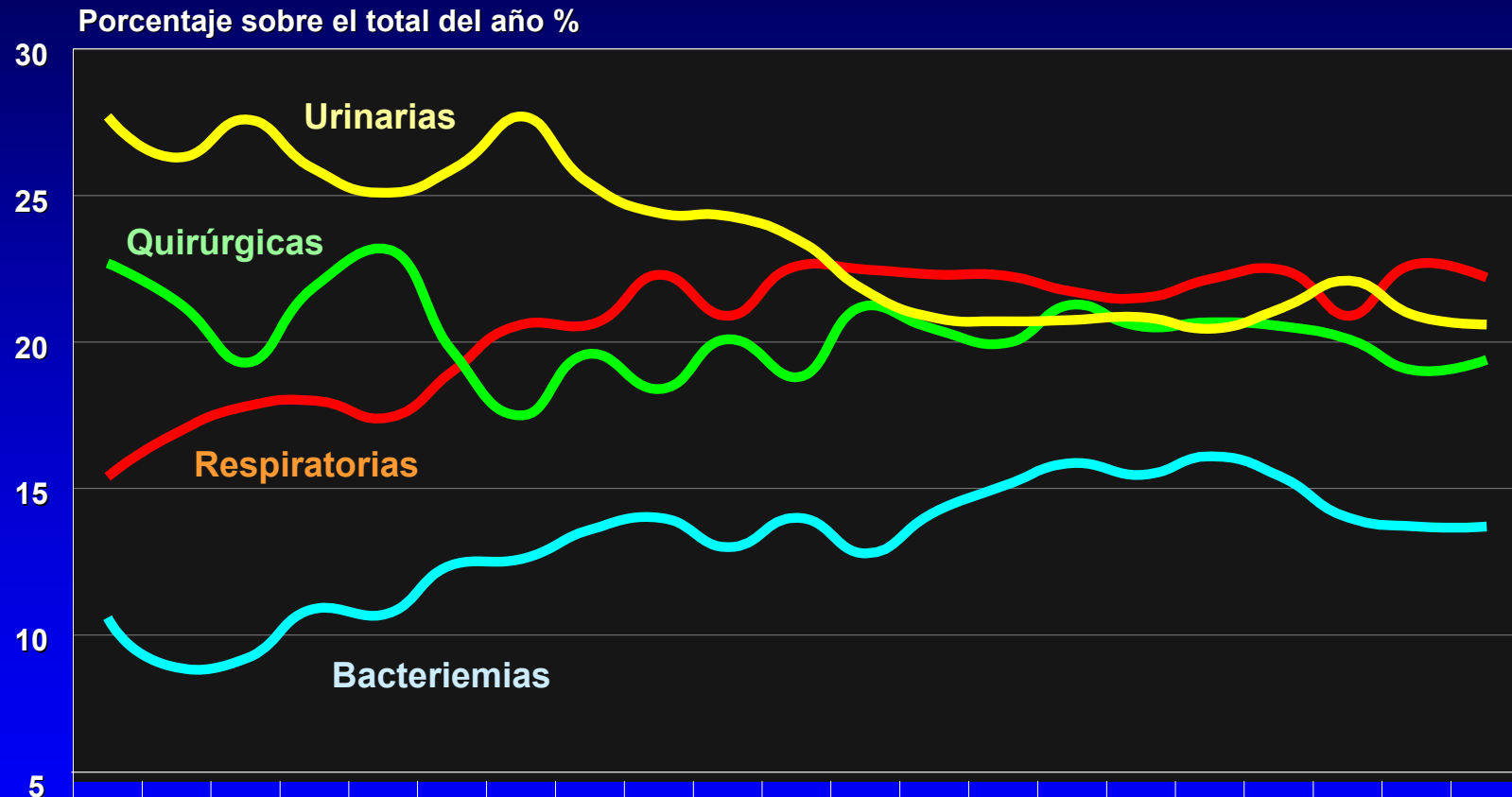






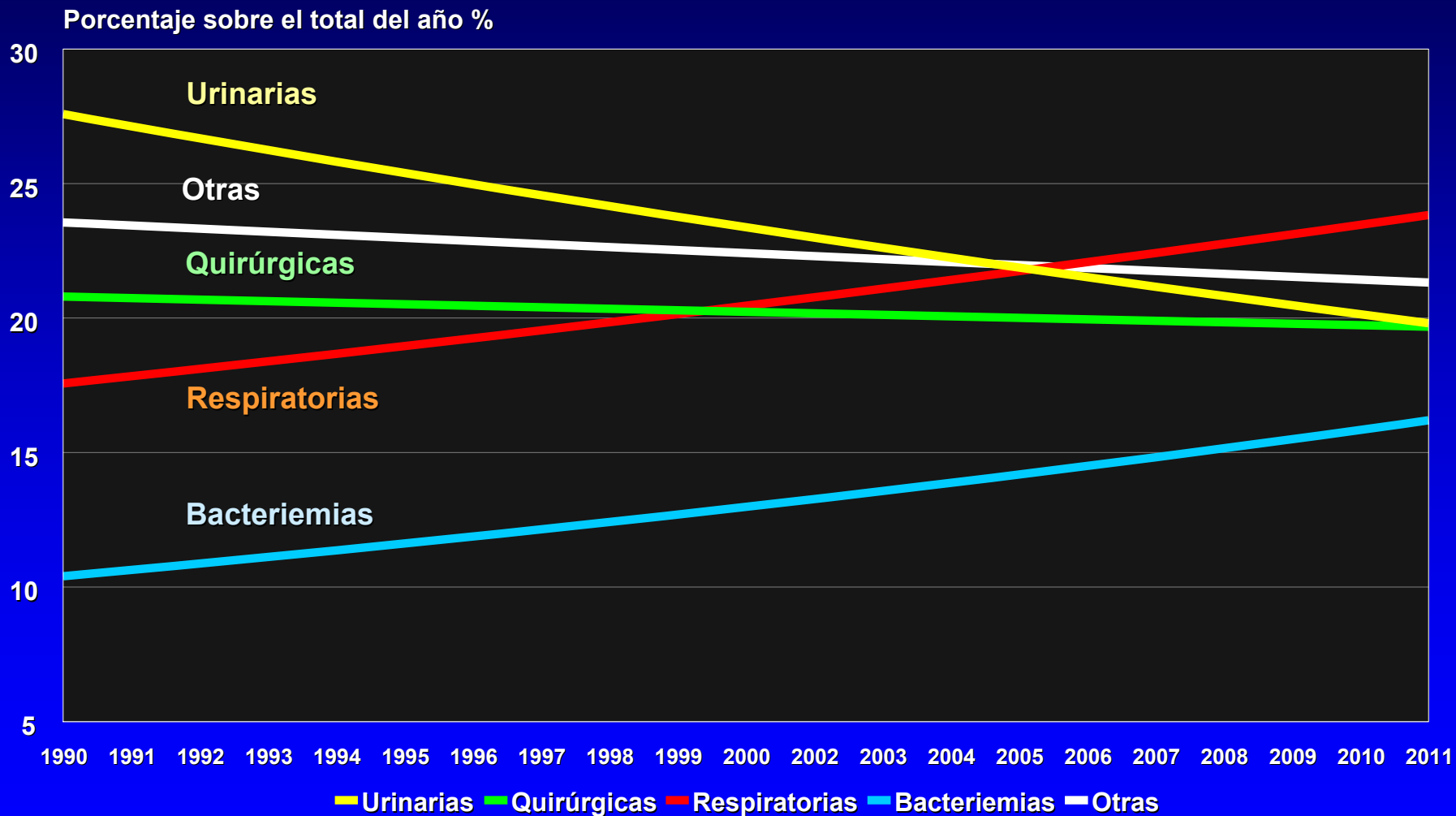


# EVOLUCIÓN DE LA LOCALIZACIÓN DE LAS INFECCIONES NOSOCOMIALES 1990-2011



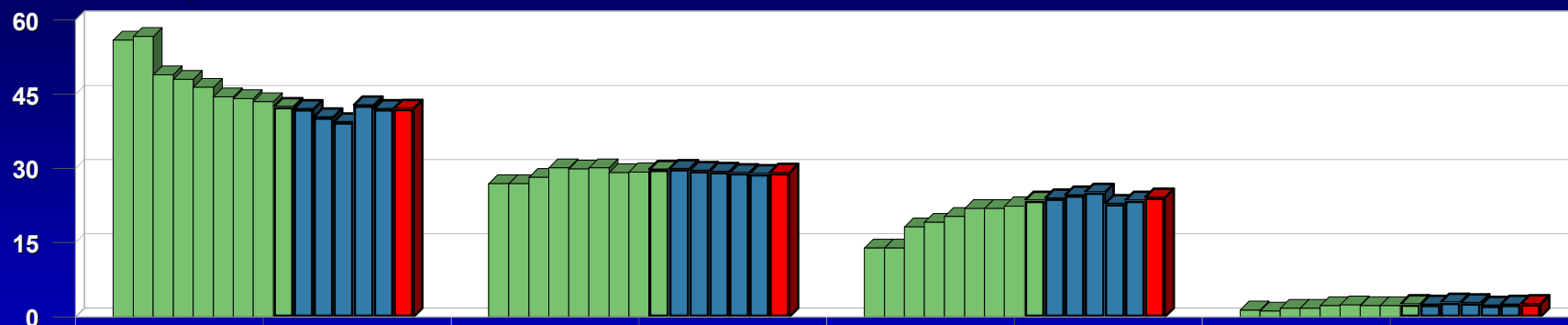
	1990	1991	1992	1993	1994	1995	1996	1997	1998	1999	2000	2002	2003	2004	2005	2006	2007	2008	2009	2010	2011
Urinarias	27,7	26,3	27,6	25,9	25,1	25,9	27,7	25,4	24,4	24,3	23,5	21,7	20,8	20,7	20,8	20,9	20,5	21,1	22,1	20,9	20,6
Quirúrgicas	22,7	21,4	19,3	21,9	23,2	19,7	17,5	19,6	18,4	20,1	18,8	21,2	20,4	20	21,3	20,5	20,7	20,6	20,1	19	19,4
Respiratorias	15,4	16,9	17,8	18	17,4	19	20,6	20,6	22,3	20,9	22,6	22,5	22,3	22,3	21,7	21,5	22,2	22,5	20,9	22,7	22,2
Bacteriemias	10,6	8,9	9,2	10,9	10,7	12,4	12,6	13,6	14	13	14	12,8	14,2	15,1	15,9	15,5	16,1	15,4	14	13,7	13,7

# EVOLUCIÓN DE LA LOCALIZACIÓN DE LAS INFECCIONES NOSOCOMIALES 1990-2011. RECTA AJUSTADA A LOS DATOS



# NÚMERO DE FACTORES DE RIESGO DE TIPO INTRÍNSECO. EVOLUCIÓN 1990-2011

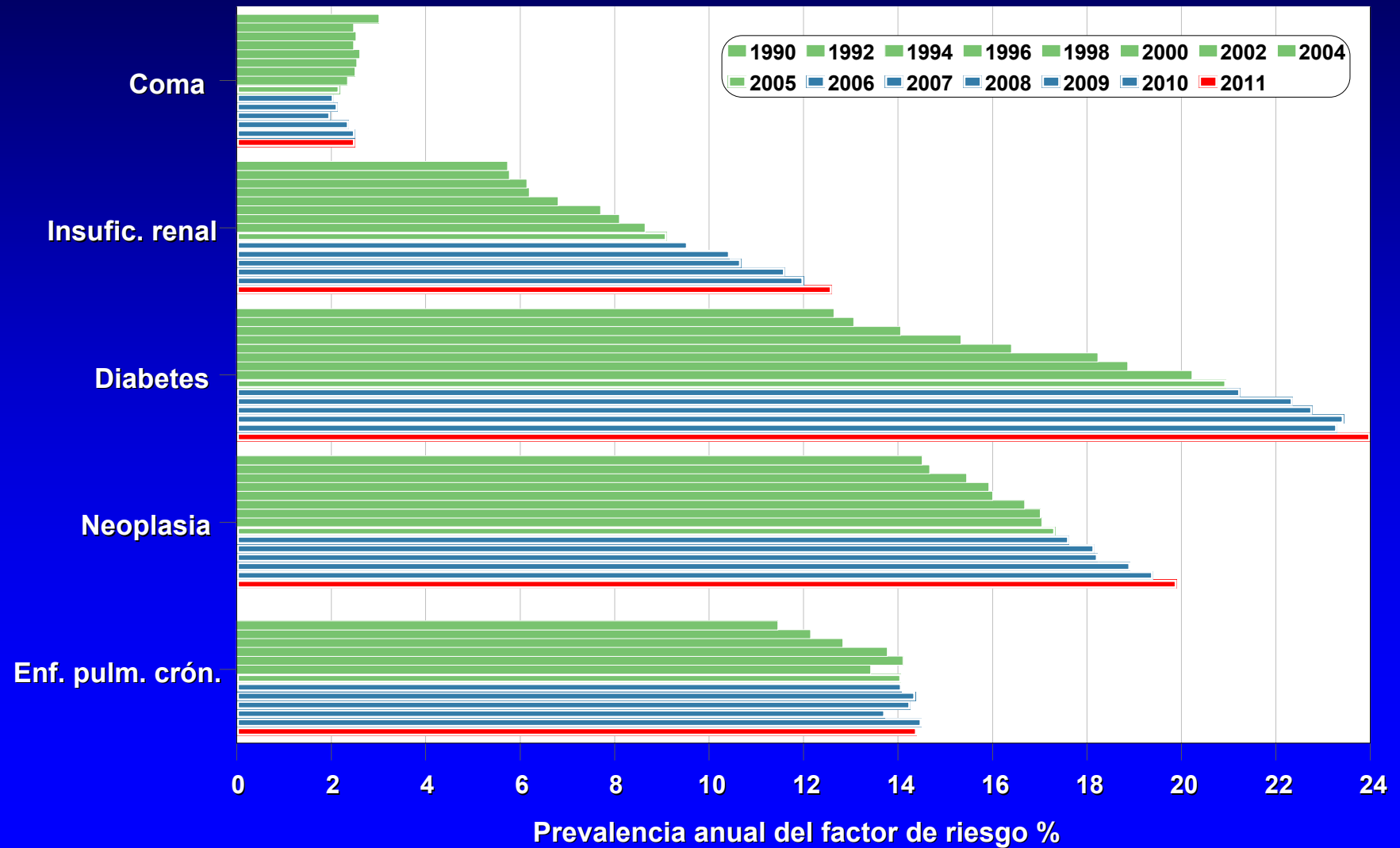
Porcentaje sobre el total en el año %



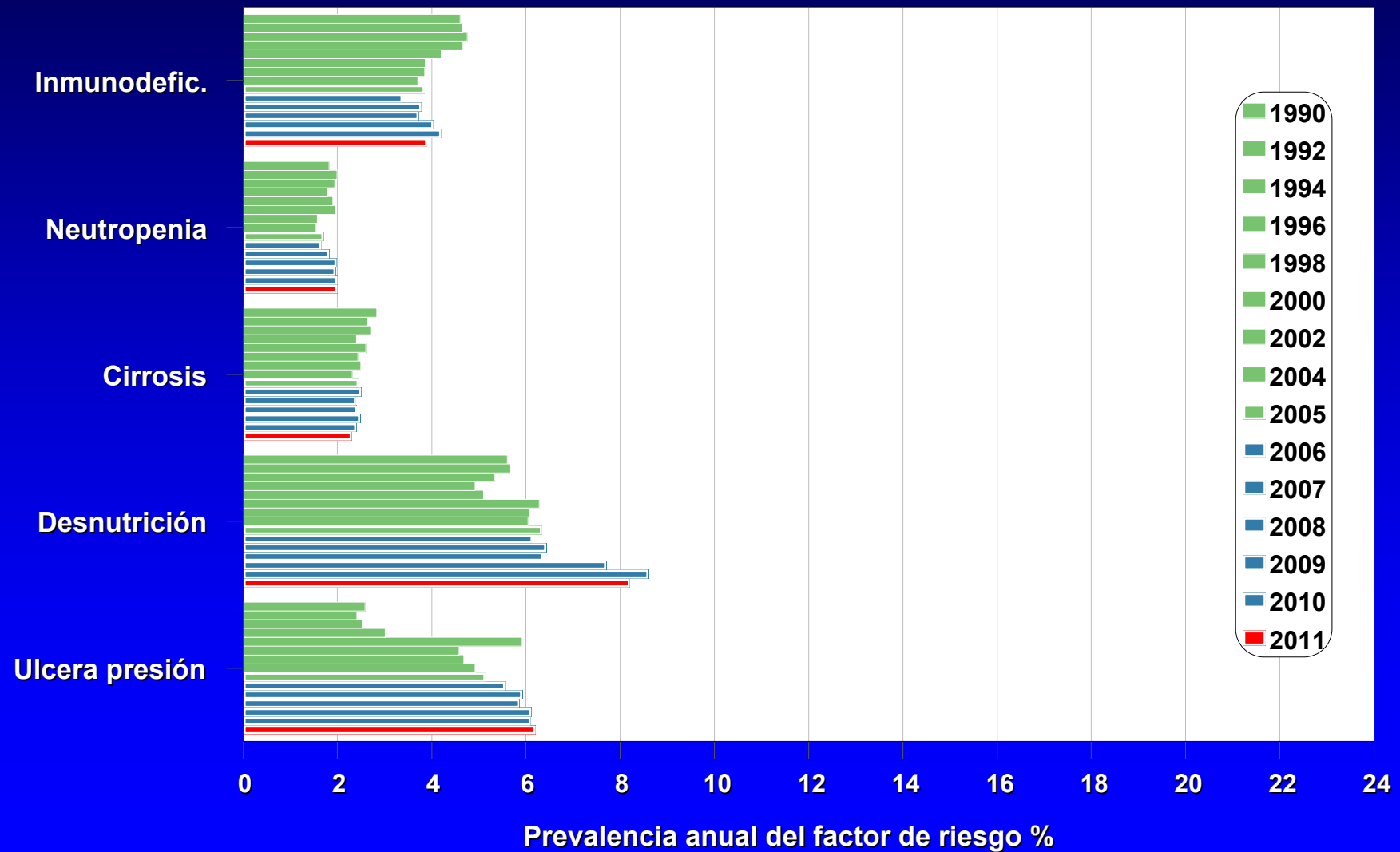
	0	1	2-3	>3
1990	55,9	26,9	13,9	1,4
1992	56,7	26,9	13,9	1,2
1994	48,9	28,2	18,2	1,7
1996	48	30,1	19,1	1,7
1998	46,4	29,9	20,3	2,3
2000	44,5	30,1	21,9	2,4
2002	44,1	29,1	21,9	2,3
2004	43,5	29,3	22,4	2,3
2005	42,4	29,7	23,5	2,6
2006	42	29,9	23,9	2,5
2007	40,3	29,5	24,6	2,9
2008	39,3	29,3	25,2	2,8
2009	42,7	29,1	22,8	2,3
2010	42	28,9	23,5	2,5
2011	42,1	29,1	24,1	2,6

Número de factores de tipo intrínseco

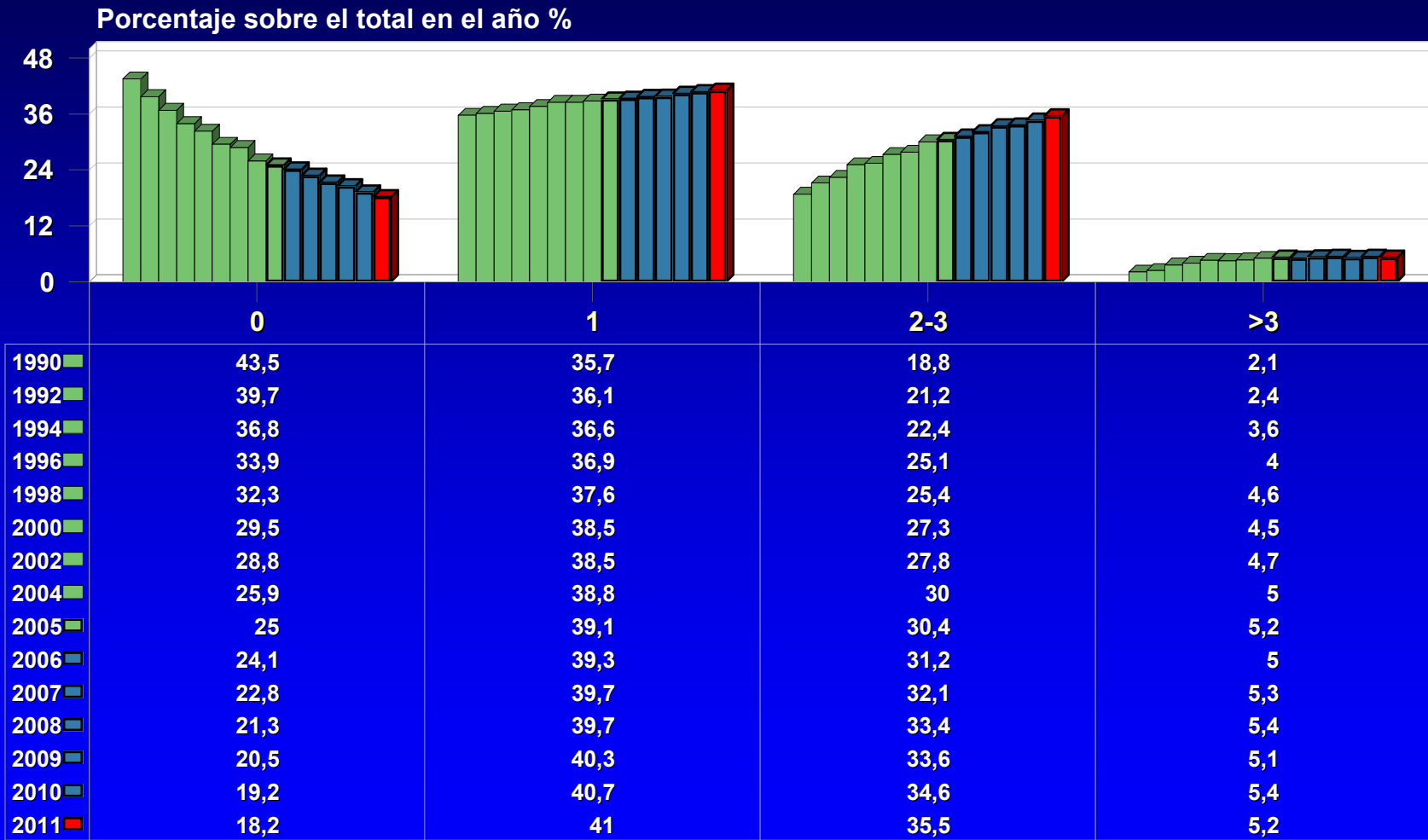
# PREVALENCIA DE FACTORES DE RIESGO DE TIPO INTRÍNSECO (1)



# PREVALENCIA DE FACTORES DE RIESGO DE TIPO INTRÍNSECO (2)



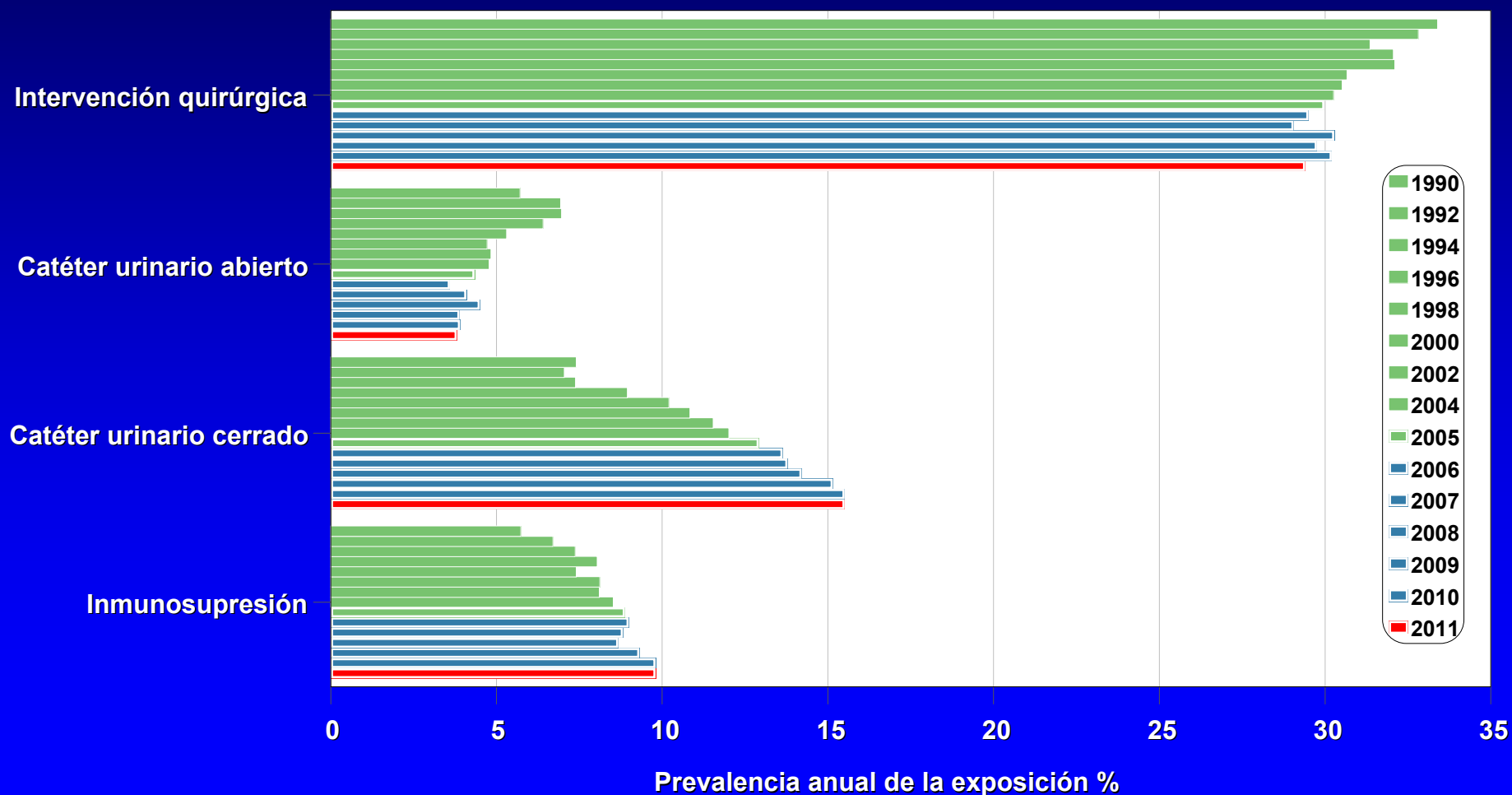
# NÚMERO DE FACTORES DE RIESGO DE TIPO EXTRÍNSECO. EVOLUCIÓN 1990-2011



Número de factores de tipo extrínseco



# PREVALENCIA DE FACTORES DE RIESGO DE TIPO EXTRÍNSECO (1)

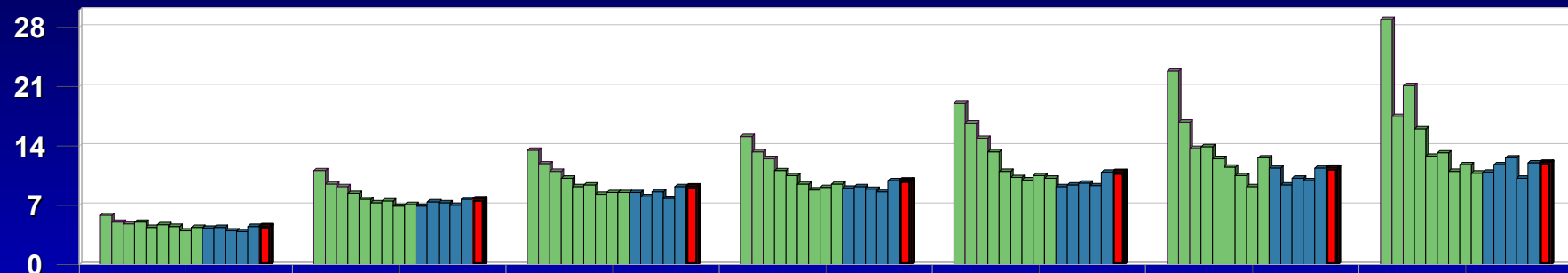






# NÚMERO DE DIAGNÓSTICOS Y PREVALENCIA DE ENFERMOS CON INFECCIÓN NOSOCOMIAL

Prevalencia de enfermos con infección nosocomial %

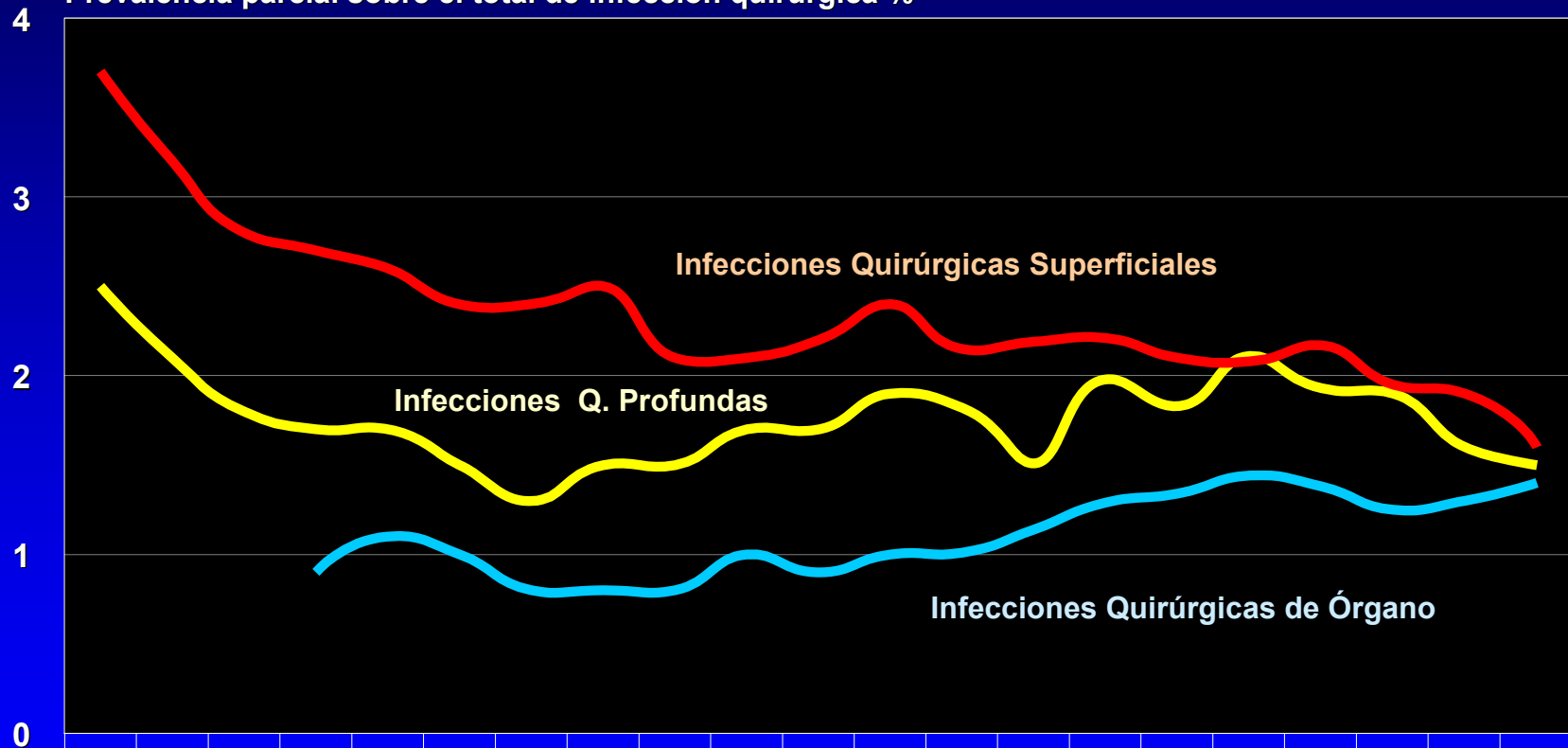


	Uno	Dos	Tres	Cuatro	Cinco	Seis	>Seis
1990	5,8	11,1	13,5	15,1	19	22,8	28,9
1992	5	9,5	11,9	13,3	16,7	16,8	17,5
1994	4,8	9,2	11	12,5	14,9	13,7	21,1
1996	5	8,4	10,2	11,1	13,3	13,9	16
1998	4,4	7,7	9,2	10,5	11	12,5	12,8
2000	4,7	7,3	9,4	9,5	10,3	11,5	13,2
2002	4,5	7,5	8,3	8,8	10	10,5	11
2004	4	6,9	8,5	9,1	10,5	9,2	11,8
2005	4,4	7,1	8,5	9,5	10,2	12,6	10,8
2006	4,3	6,9	8,5	9	9,2	11,4	10,9
2007	4,4	7,4	8	9,2	9,4	9,4	11,8
2008	4	7,3	8,6	8,9	9,6	10,2	12,6
2009	3,9	7	7,8	8,6	9,3	9,9	10,2
2010	4,5	7,7	9,2	9,9	10,9	11,4	12
2011	4,5	7,7	9,2	9,9	10,9	11,4	12

Número de diagnósticos

# PREVALENCIA DE INFECCIONES QUIRÚRGICAS SUPERFICIALES, PROFUNDAS Y DE ÓRGANO

Prevalencia parcial sobre el total de infección quirúrgica %

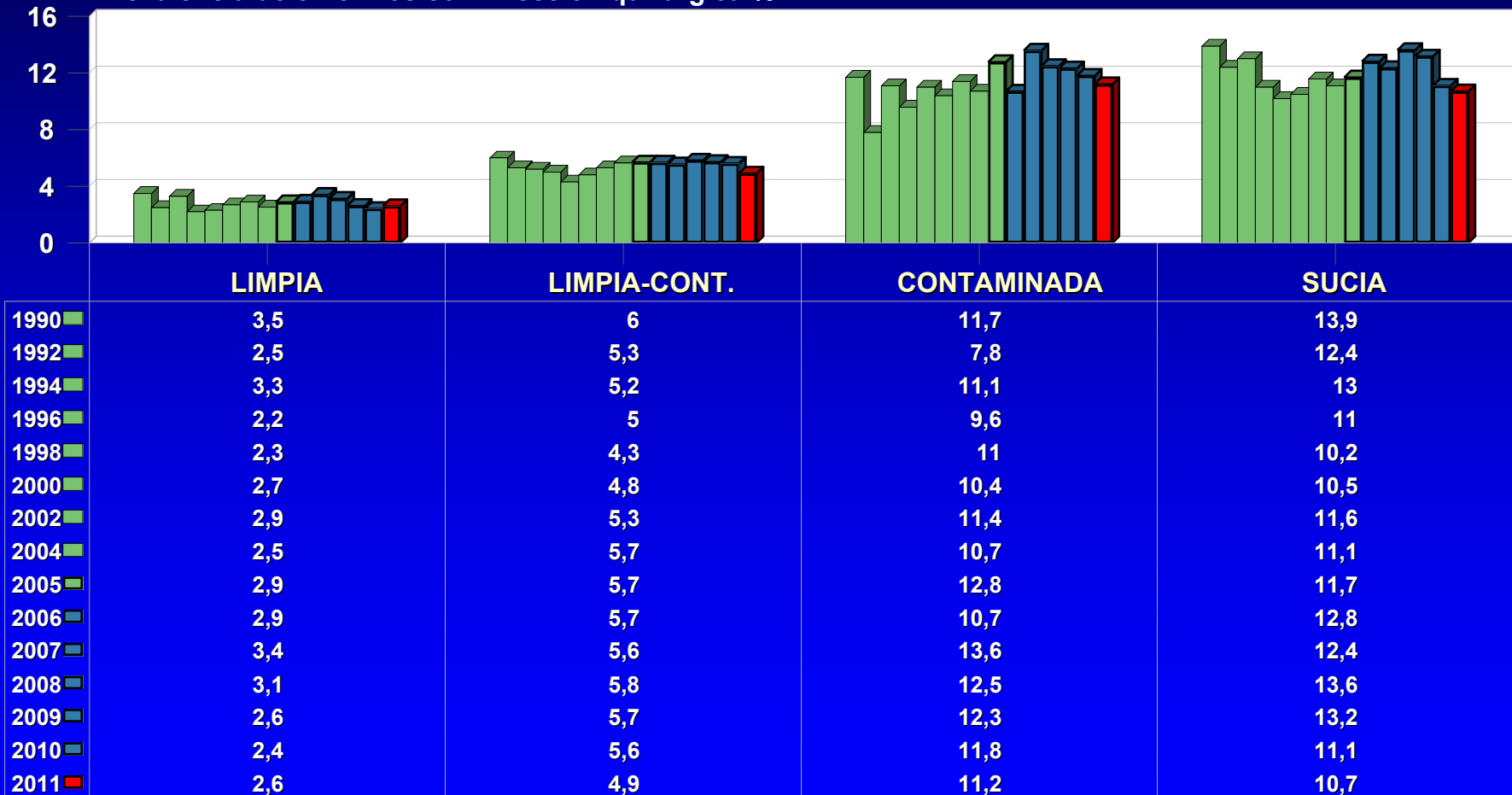


	1990	1991	1992	1993	1994	1995	1996	1997	1998	1999	2000	2002	2003	2004	2005	2006	2007	2008	2009	2010	2011
Q. superficial	3,7	3,2	2,8	2,7	2,6	2,4	2,4	2,5	2,1	2,1	2,2	2,4	2,2	2,2	2,2	2,1	2,1	2,2	2	1,9	1,6
Q. profunda	2,5	2,1	1,8	1,7	1,7	1,5	1,3	1,5	1,5	1,7	1,7	1,9	1,8	1,5	2	1,8	2,1	1,9	1,9	1,6	1,5
De órgano				0,9	1,1	1	0,8	0,8	0,8	1	0,9	1	1	1,1	1,3	1,3	1,4	1,4	1,3	1,3	1,4

Años

# GRADO DE CONTAMINACIÓN DE LA CIRUGÍA E INFECCIÓN QUIRÚRGICA. EPINE 1990-2011

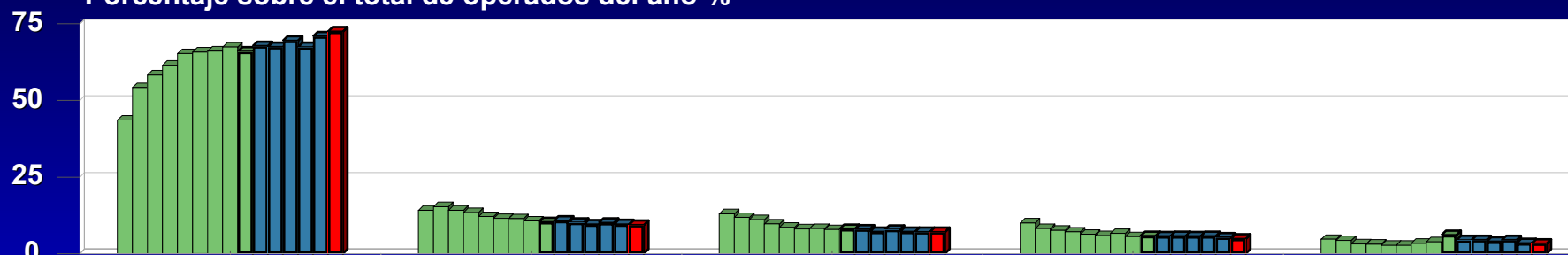
Prevalencia de enfermos con infección quirúrgica %



Grado de contaminación de la cirugía

# DISTRIBUCIÓN DE LOS ENFERMOS QUIRÚRGICOS SEGÚN LA ESTANCIA PREOPERATORIA

Porcentaje sobre el total de operados del año %

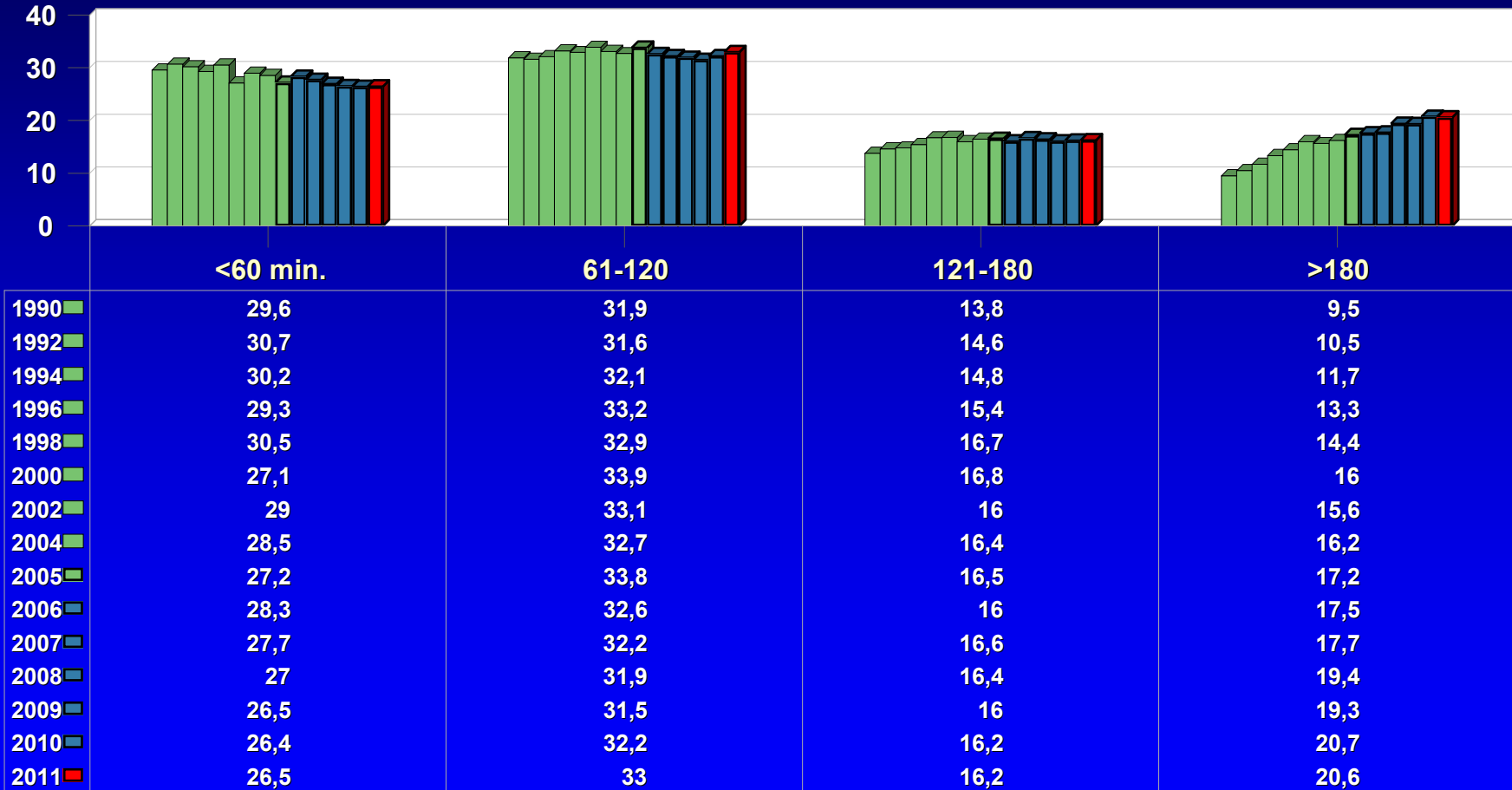


	1-3 días	4-7	8-14	15-30	>30
1990	43,6	14,2	13	10	4,7
1992	54,2	15,3	11,8	8,2	4,3
1994	58,3	14,2	11,1	7,6	3,2
1996	61,5	13,4	9,7	7,1	3,1
1998	65,3	12,1	8,6	6,3	2,7
2000	65,8	11,5	8,1	5,9	2,7
2002	66,1	11,4	8,2	6,6	3,4
2004	67,4	10,6	7,9	5,5	3,8
2005	66	10,3	8	5,7	6,1
2006	67,7	10,7	7,8	5,7	4,3
2007	67,4	10,1	7,1	5,7	4,4
2008	69,5	9,5	7,8	5,6	3,9
2009	67,4	10,1	7,1	5,7	4,4
2010	70,9	9,5	7	5,3	3,4
2011	72,5	9,3	7,1	4,8	3,3

Estancia preoperatoria (días)

# DISTRIBUCIÓN DE LOS ENFERMOS QUIRÚRGICOS SEGÚN LA DURACIÓN DE LA INTERVENCIÓN

Porcentaje sobre el total de operados en el año %

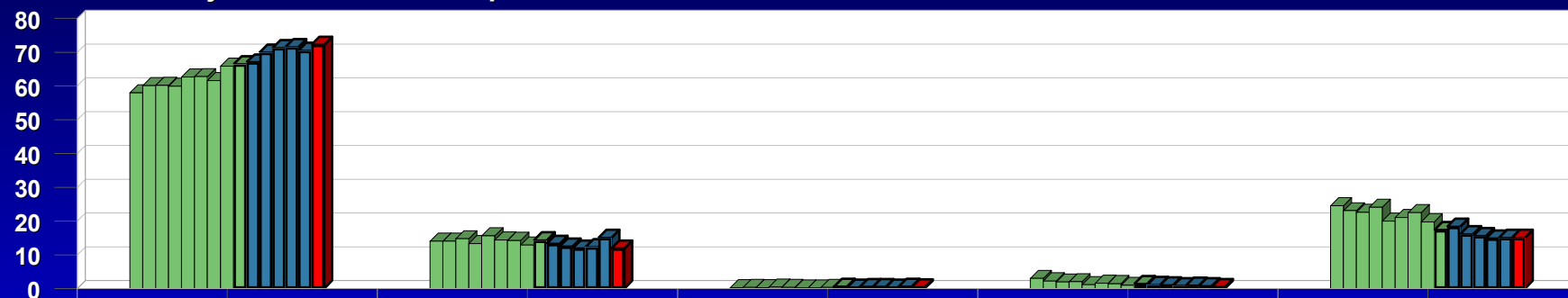


Duración de la intervención (en minutos)



# RESULTADO GLOBAL DE LOS ESTUDIOS MICROBIOLÓGICOS EN LAS INF. NOSOCOMIALES

Porcentaje sobre el total de operados en el año %

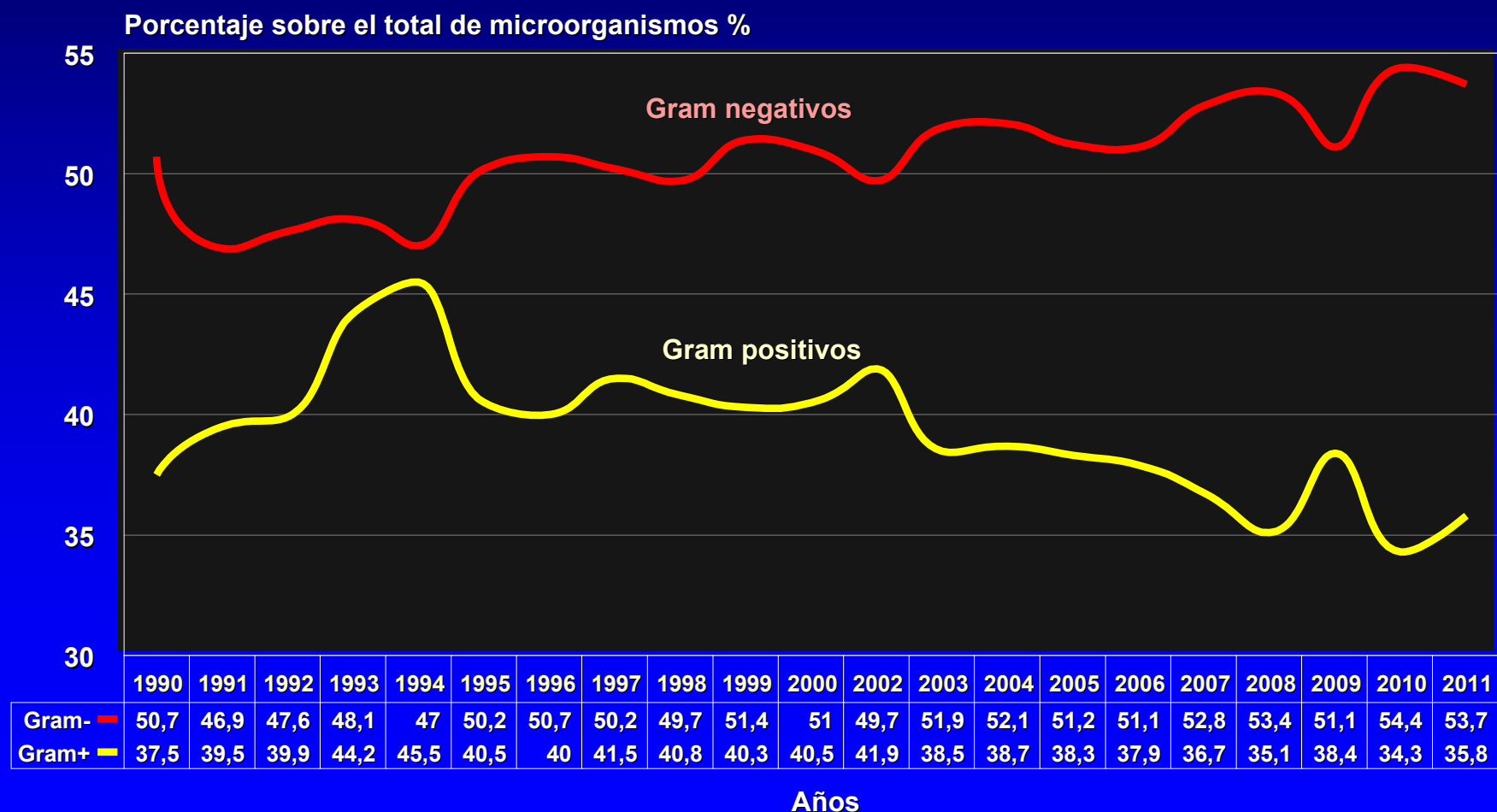


	Positivo	Negativo	Serología	Especial	No practic.
1990	58	14,1	0,3	3,1	24,6
1992	60,1	14,1	0,4	2,3	23,1
1994	60,2	14,8	0,3	2	22,6
1996	59,9	13,4	0,5	2,1	24,1
1998	62,7	15,7	0,4	1,2	20
2000	62,8	14,4	0,2	1,6	21,1
2002	61,6	14,3	0,2	1,5	22,5
2004	65,9	12,9	0,4	1	19,8
2005	66,4	14,3	0,6	1,4	17,4
2006	67	13,3	0,3	1,1	18,3
2007	69,9	12,5	0,5	1	16,1
2008	71,2	11,9	0,5	0,8	15,6
2009	71,5	12,3	0,3	0,9	14,9
2010	70,4	15,1	0,6	0,8	15,1
2011	72,2	11,9	0,4	0,5	15,1

Resultados de los cultivos

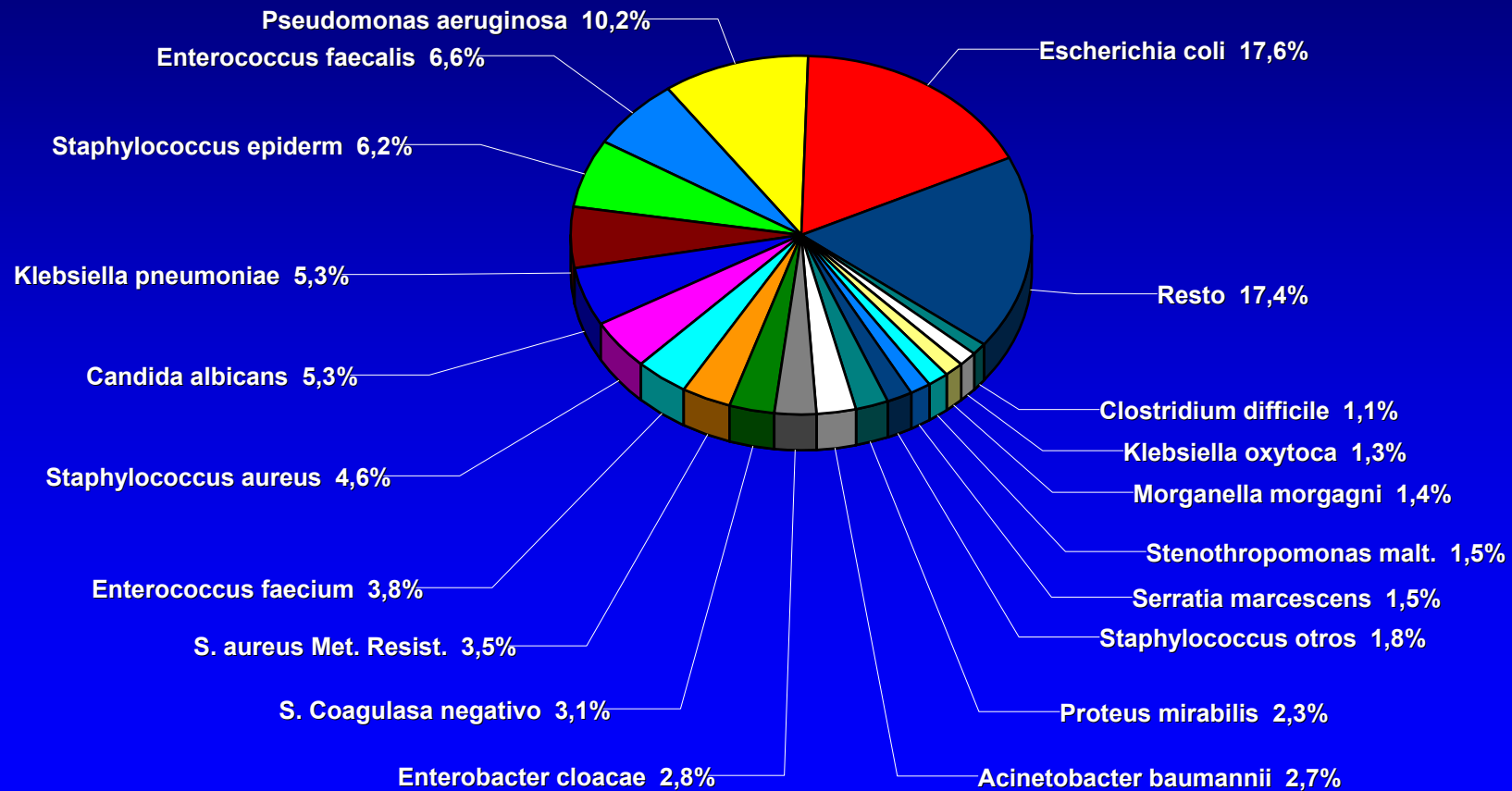
# EVOLUCIÓN DE LOS GRAM- Y GRAM+ EN LAS INFECCIONES NOSOCOMIALES

## EPINE 1990-2011



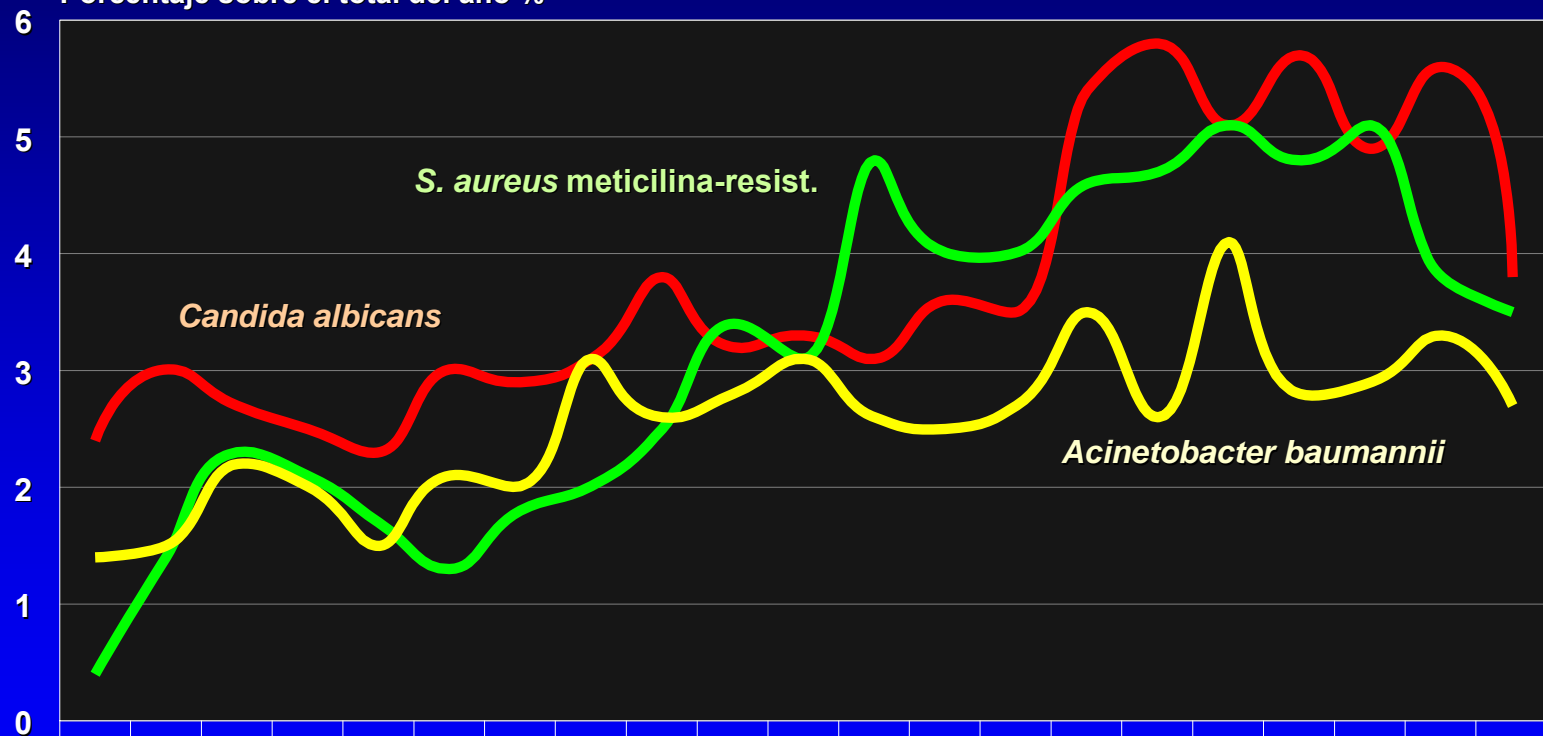
# LOS PATÓGENOS MÁS FRECUENTES ASOCIADOS A LAS INFECCIONES NOSOCOMIALES

## EPINE 2011



# PREVALENCIA DE INFECCIÓN NOSOCOMIAL POR PATÓGENOS SELECCIONADOS EPINE 1990-2011

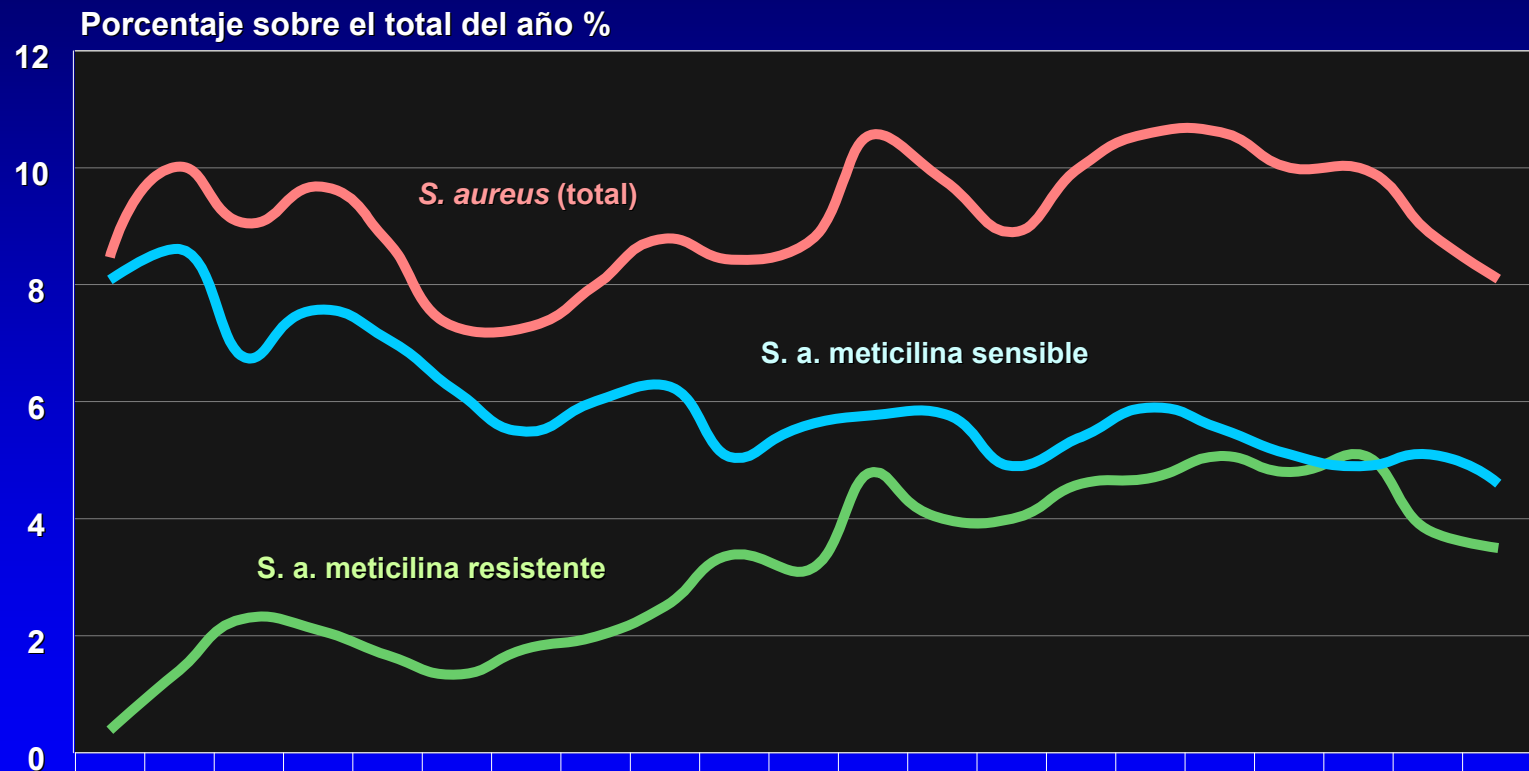
Porcentaje sobre el total del año %



	1990	1991	1992	1993	1994	1995	1996	1997	1998	1999	2000	2002	2003	2004	2005	2006	2007	2008	2009	2010	2011
Acinetobacter baumannii	1,4	1,5	2,2	2	1,5	2,1	2	3,1	2,6	2,8	3,1	2,6	2,5	2,7	3,5	2,6	4,1	2,8	2,9	3,3	2,7
S. aureus metilicina-resist	0,4	1,4	2,3	2,1	1,7	1,3	1,8	2	2,5	3,4	3,1	4,8	4	4	4,6	4,7	5,1	4,8	5,1	3,8	3,5
Candida albicans	2,4	3	2,7	2,5	2,3	3	2,9	3,1	3,8	3,2	3,3	3,1	3,6	3,5	5,4	5,8	5,1	5,7	4,9	5,6	3,8

Años

# PREVALENCIA DE INFECCIÓN NOSOCOMIAL POR *Staphylococcus aureus*. EPINE 1990-2011

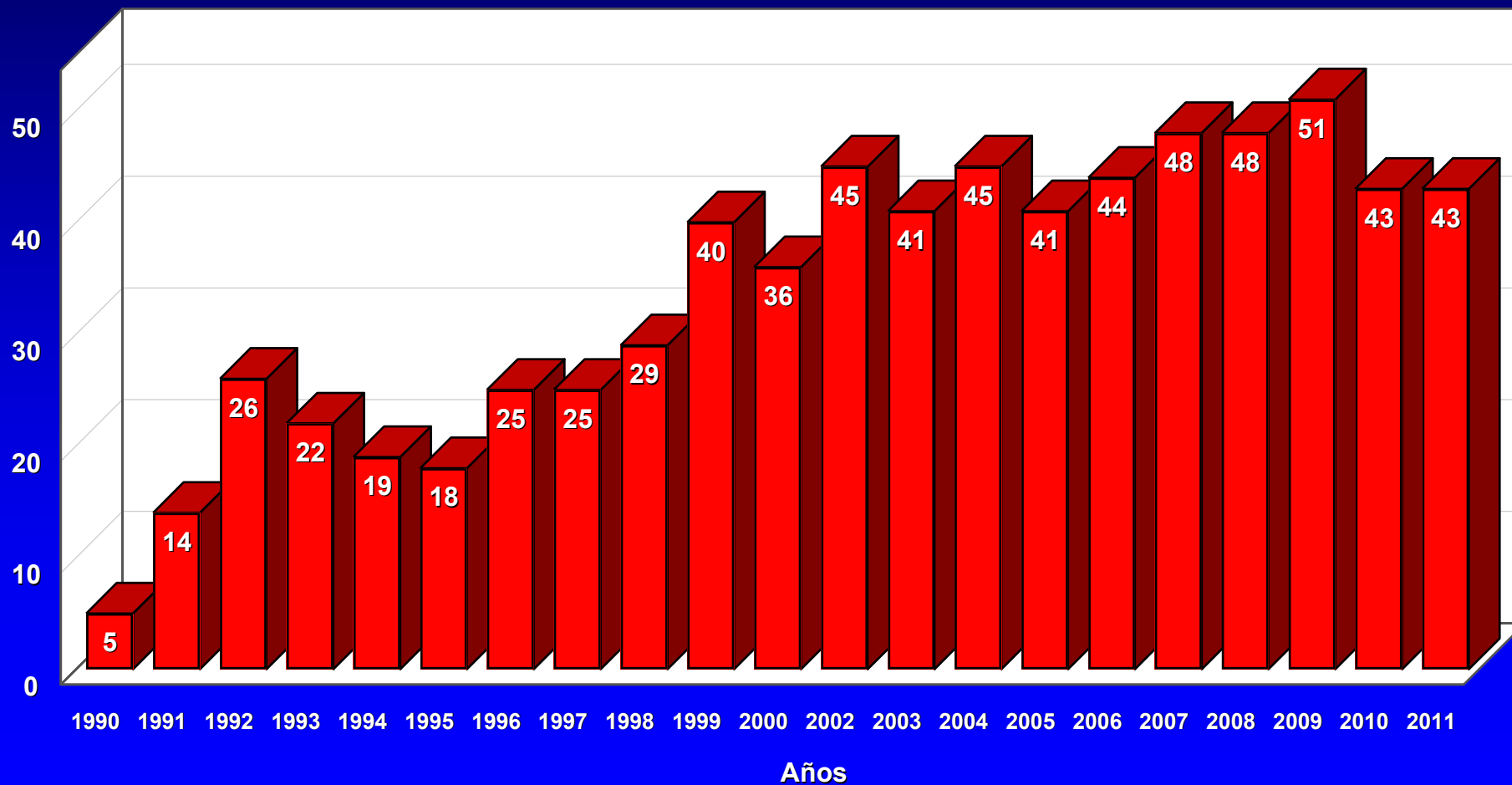


	1990	1991	1992	1993	1994	1995	1996	1997	1998	1999	2000	2002	2003	2004	2005	2006	2007	2008	2009	2010	2011
S. aureus (Total)	8,5	10	9,1	9,7	8,7	7,3	7,3	8	8,8	8,4	8,7	10,6	9,8	8,9	10	10,6	10,6	10	10	8,9	8,1
S. A. meticilina sensible	8,1	8,6	6,7	7,6	7,1	6,2	5,5	6	6,3	5	5,6	5,8	5,8	4,9	5,4	5,9	5,5	5,1	4,9	5,1	4,6
S. A. meticilina resistente	0,4	1,4	2,3	2,1	1,7	1,3	1,8	2	2,5	3,4	3,1	4,8	4	4	4,6	4,7	5,1	4,8	5,1	3,8	3,5

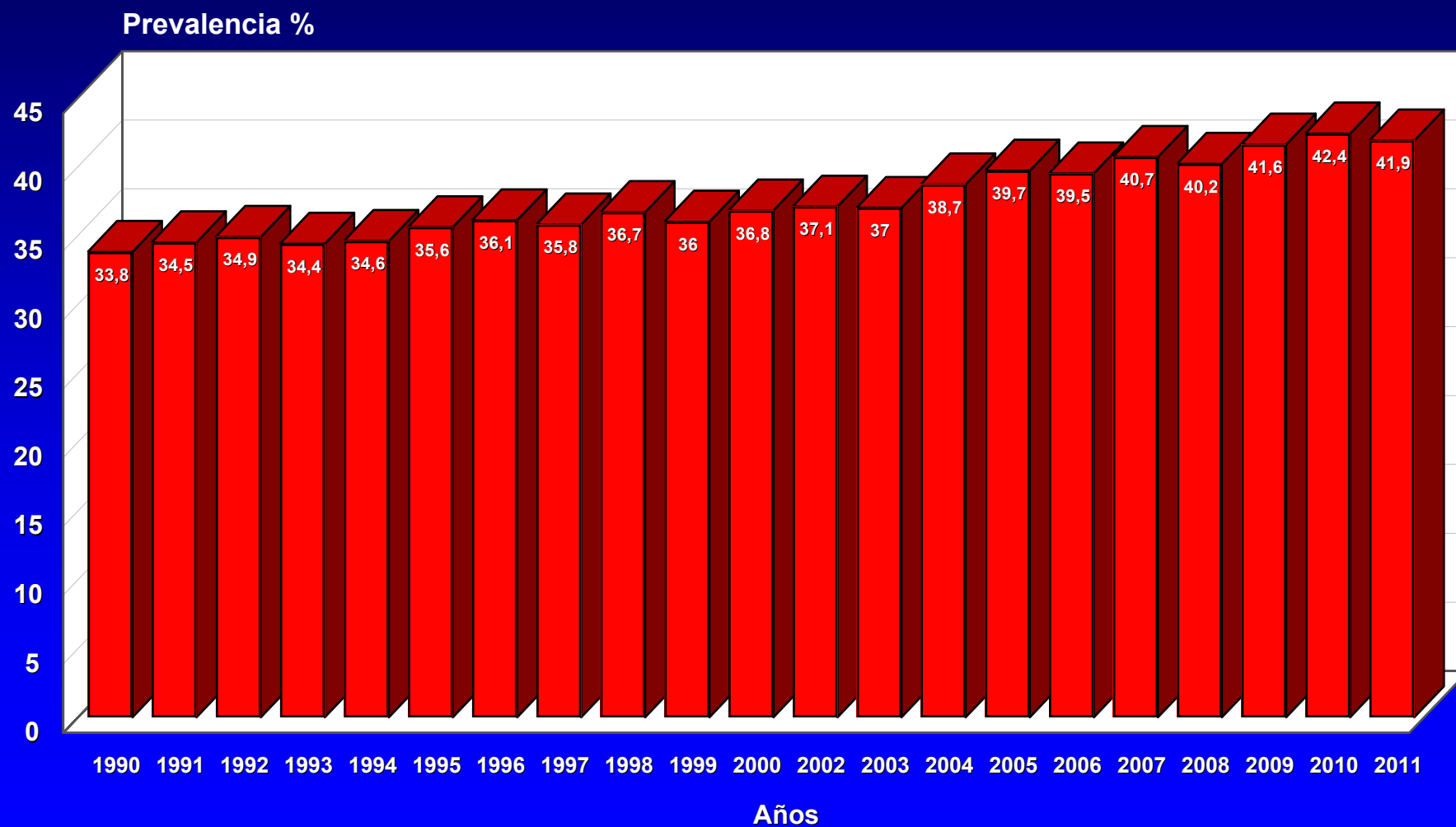
Años

# PORCENTAJE DE *STAPHYLOCOCCUS AUREUS* RESISTENTES A METICILINA EN INFECCIÓN NOSOCOMIAL

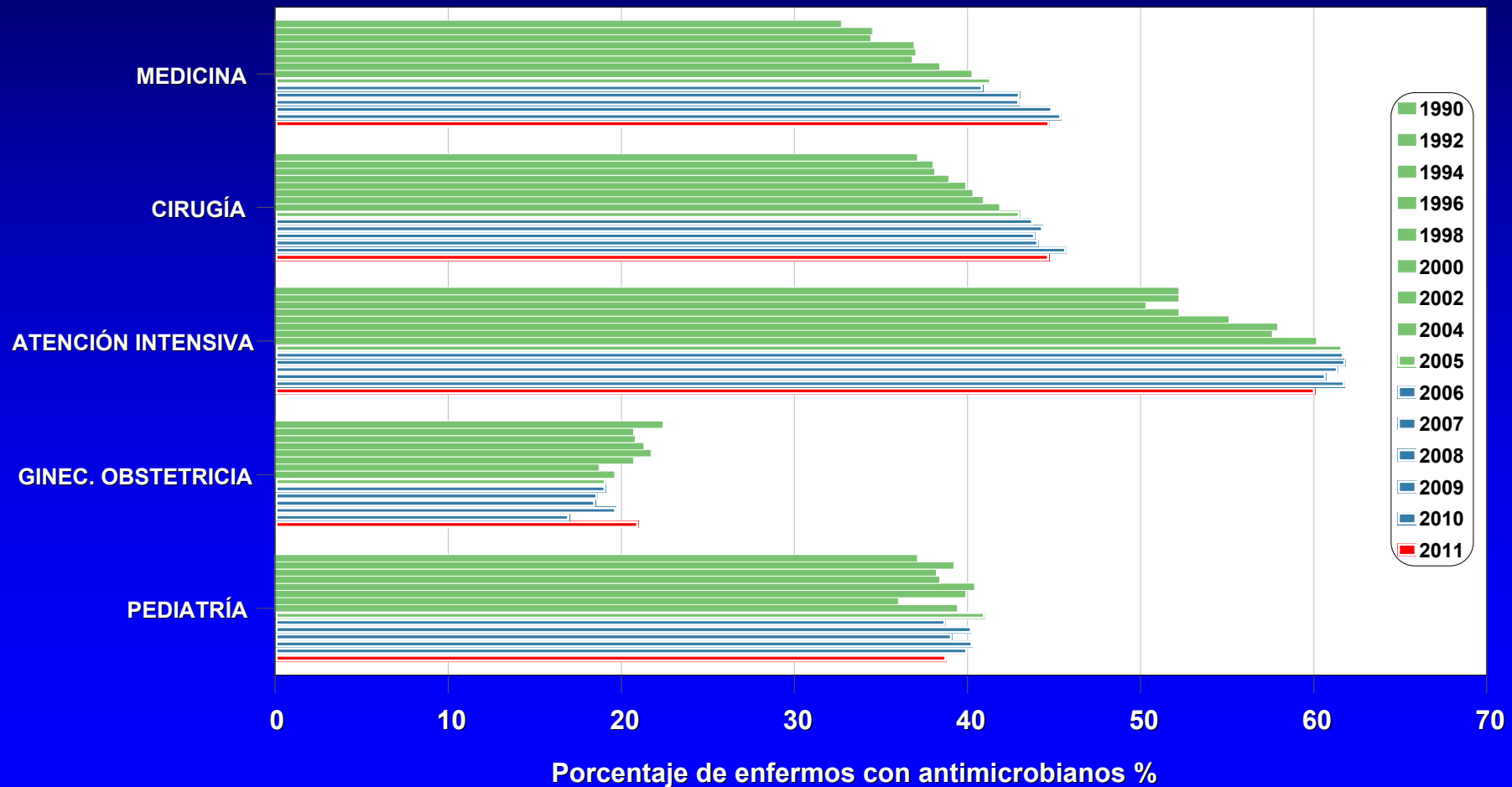
Porcentaje sobre el total de *S. aureus* %



# PREVALENCIA DE USO DE ANTIMICROBIANOS EPINE 1990-2011



# PREVALENCIA DE USO DE ANTIMICROBIANOS POR ÁREAS DE ASISTENCIA EPINE 1990-2011

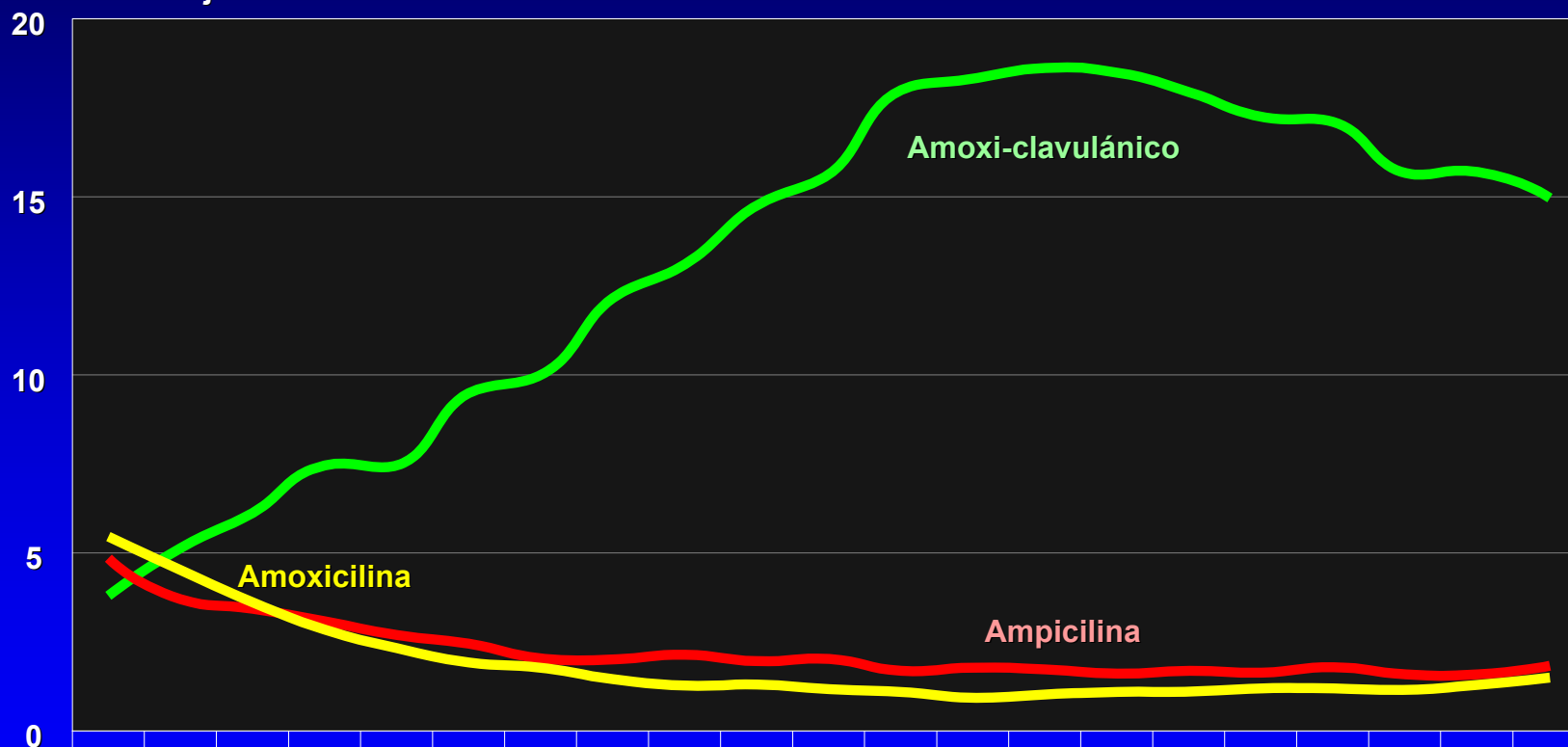




# PREVALENCIA DE USO DE AMINOPENICILINAS

## EPINE 1990-2011

Porcentaje sobre el total de antimicrobianos usados %



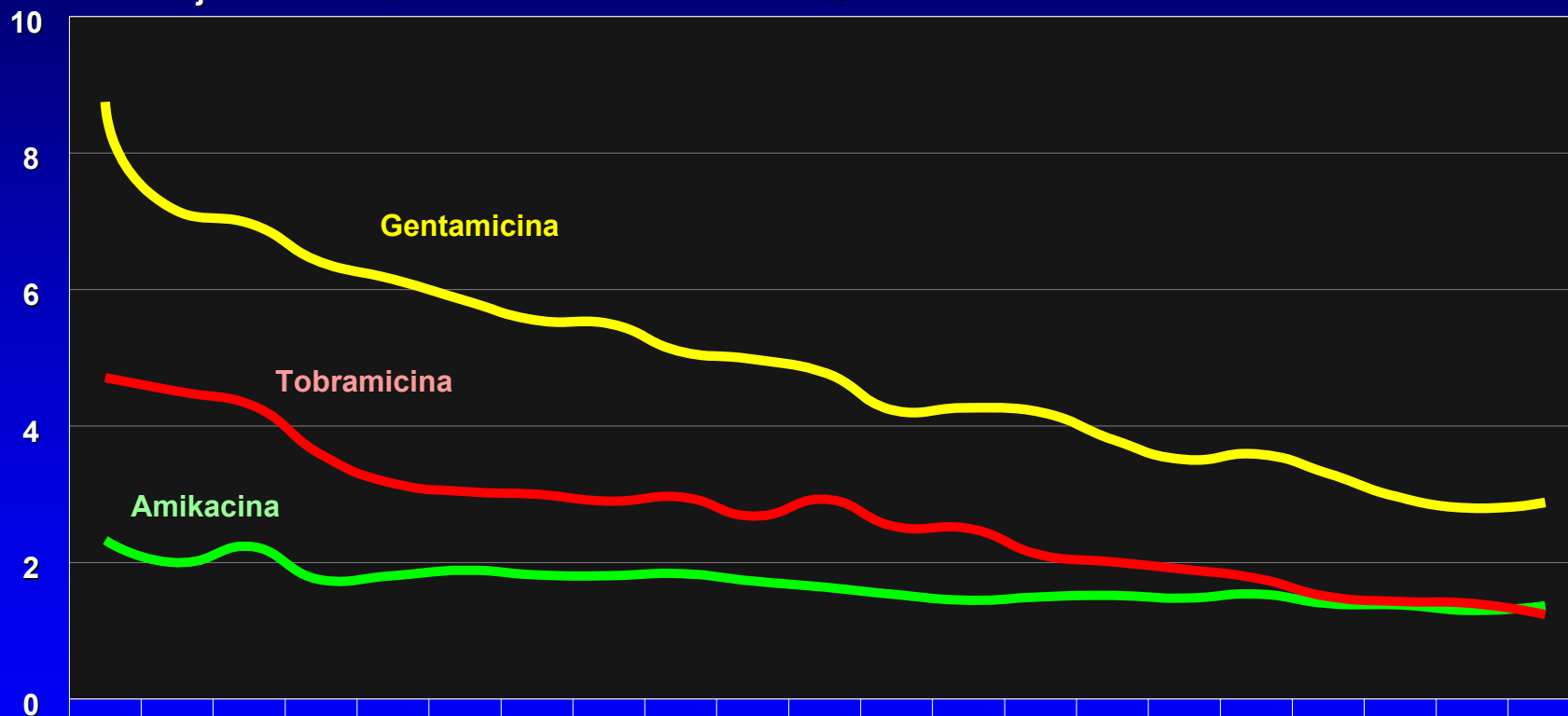
	1990	1991	1992	1993	1994	1995	1996	1997	1998	1999	2000	2002	2003	2004	2005	2006	2007	2008	2009	2010	2011
Amoxicilina	5,5	4,5	3,6	2,9	2,3	1,9	1,8	1,5	1,3	1,3	1,2	1,1	0,9	1	1,1	1,1	1,2	1,2	1,2	1,3	1,5
Ampicilina	4,9	3,7	3,4	3,1	2,7	2,5	2,1	2	2,2	2	2	1,7	1,8	1,7	1,6	1,7	1,7	1,8	1,6	1,6	1,8
Amoxi-clavulánico	3,8	5,1	6,1	7,5	7,5	9,5	10	12,2	13,1	14,8	15,6	18	18,3	18,6	18,5	17,9	17,3	17,1	15,7	15,7	15

Años

# PREVALENCIA DE USO DE AMINOGLICÓSIDOS

## EPINE 1990-2011

Porcentaje sobre el total de antimicrobianos usados %

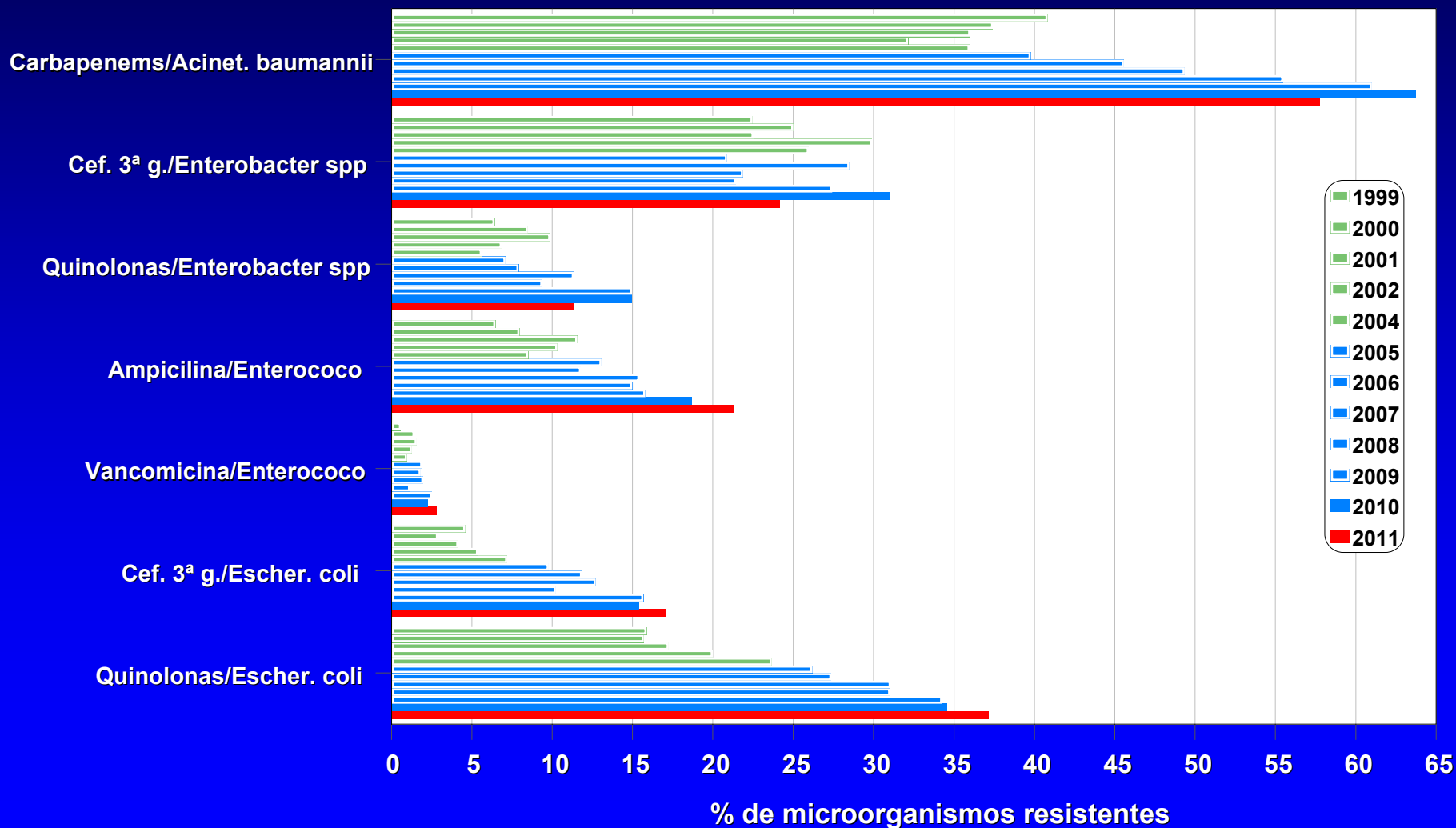


	1990	1991	1992	1993	1994	1995	1996	1997	1998	1999	2000	2002	2003	2004	2005	2006	2007	2008	2009	2010	2011
Gentamicina	8,8	7,2	7	6,4	6,2	5,8	5,6	5,5	5,1	5	4,8	4,2	4,3	4,2	3,8	3,5	3,6	3,3	3	2,8	2,9
Tobramicina	4,7	4,5	4,3	3,6	3,2	3	3	2,9	3	2,7	2,9	2,5	2,5	2,1	2	1,9	1,8	1,5	1,4	1,4	1,2
Amikacina	2,3	2	2,2	1,8	1,8	1,9	1,8	1,8	1,8	1,7	1,6	1,5	1,5	1,5	1,5	1,5	1,5	1,4	1,4	1,3	1,4

Años

# MICROORGANISMOS RESISTENTES A DETERMINADOS ANTIMICROBIANOS (1)

## EPINE 1990-2011





# INDICADORES DE CALIDAD ASISTENCIAL BASADOS EN EL ESTUDIO EPINE EPINE-2011

- 25 Indicadores:
  - Clásicos del EPINE: **8**
  - Nuevos del EPINE: **6**
  - Adaptados del NNIS, MPSMS y HCUP NIS: **11**
- 3 Grupos:
  - Indicadores de infección nosocomial: **18**
  - Intervenciones asistenciales: **4**
  - De proclividad a la infección por factores del huésped: **3**
- Obtención del valor de 2011
- Valor estándar de comparación: Valor medio de los estudios EPINE de los años 2007-2010; 1995-1999 en indicador SARM

**Indicadores de infección nosocomial 2011 (1)****% (ICO 95%)****Estándar %**

1. Prevalencia de pacientes con IN (cE)	6,3 (6,1-6,5)	≤ 6,9
2. Hospitales por encima de la prevalencia hospitalaria media (nE)	36,9 (31,4-42,5)	≤ 49,8
3. Hospitales por encima del 10% de la prevalencia hospitalaria media (nE)	9,1 (5,7-12,4)	≤ 9,4
4. Infección urinaria postoperatoria (A)	1,6 (1,5-1,9)	≤ 1,9
5. Infección urinaria asociada a sondaje urinario en UCI (A)	4,0 (2,9-5,2)	≤ 4,4
6. Neumonía postoperatoria (A)	1,1 (1,0-1,3)	≤ 1,0
7. Neumonía asociada a ventilación mecánica (A)	9,1 (7,6-10,6)	≤ 10,3
8. Neumonía asociada a ventilación en pacientes de UCI (A)	12,3 (9,6-15,0)	≤ 11,6
9. Bacteriemia (A)	0,9 (0,9-1,1)	≤ 1,2

cE: Indicador clásico del EPINE. nE: Indicador nuevo del EPINE. A: Indicador adaptado del NNIS, MPSMS, HCUP NIS.  
% (ICO 95%) de color rojo: valor observado por encima del estándar; de color azul: por debajo

**Indicadores de infección nosocomial 2011 (2)****% (ICO 95%)****Estándar %**

<b>10. Bacteriemia asociada a catéter central (A)</b>	<b>1,8 (1,5-2,2)</b>	<b>≤ 2,4</b>
<b>11. Bacteriemia asociada a catéter central en pacientes de UCI (A)</b>	<b>2,9 (1,8-3,9)</b>	<b>≤ 3,2</b>
<b>12. Bacteriemia postoper. en cirugía electiva (A)</b>	<b>1,2 (1,0-1,4)</b>	<b>≤ 1,3</b>
<b>13. Infec. del lugar asociada a catéter central (A)</b>	<b>0,2 (0,2-0,4)</b>	<b>≤ 0,4</b>
<b>14. Infección quirúrgica en cirugía limpia (cE)</b>	<b>2,5 (2,2-2,8)</b>	<b>≤ 2,8</b>
<b>15. Infección quirúrgica en intervención quirúrgica de categorías NNIS 0 ó 1 (A)</b>	<b>3,2 (2,9-3,5)</b>	<b>≤ 3,6</b>
<b>16. IN con diagnóstico etiológico (cE)</b>	<b>72,1 (70,8-73,5)</b>	<b>≥ 70,7</b>
<b>17. SARM (cE)</b>	<b>43,4 (38,0-48,8)</b>	<b>≤ 47,5</b>
<b>18. Pacientes con antimicrobianos (cE)</b>	<b>42,0 (41,6-42,4)</b>	<b>≤ 41,2</b>

cE: Indicador clásico del EPINE. nE: Indicador nuevo del EPINE. A: Indicador adaptado del NNIS, MPSMS, HCUP NIS.  
% (ICO 95%) de color rojo: valor observado por encima del estándar; de color azul: por debajo

**Indicadores de infección nosocomial 2010 (3)****% (ICO 95%)****Estándar %**

19. Pacientes con sondaje urinario (cE)	<b>18,9 (18,6-19,2)</b>	<b>≤ 18,3</b>
20. Uso de sondaje urinario cerrado (nE)	<b>80,5 (79,8-81,3)</b>	<b>≥ 78,5</b>
21. Pacientes con una o más intervenciones asistenciales (nE)	<b>77,0 (76,6-77,3)</b>	<b>≤ 73,2</b>
22. Estancia preoperatoria igual o superior a 3 días en cirugía electiva (nE)	<b>31,4 (30,6-32,2)</b>	<b>≤ 35,0</b>

**Indicadores de proclividad a la infección****% (ICO 95%)****Estándar %**

23. Úlcera de decúbito (cE)	<b>6,2 (6,0-6,4)</b>	<b>≤ 6,0</b>
24. Pacientes de 65 y más años (cE)	<b>53,0 (52,6-53,4)</b>	<b>≤ 51,7</b>
25. Comorbilidad (1o más factores del huésped) (nE)	<b>54,8 (54,4-55,2)</b>	<b>≤ 55,1</b>

cE: Indicador clásico del EPINE. nE: Indicador nuevo del EPINE. A: Indicador adaptado del NNIS, MPSMS, HCUP NIS.  
% (ICO 95%) de color rojo: valor observado por encima del estándar; de color azul: por debajo



**Muchas gracias por vuestra  
participación en el estudio**

**EPINE 1990-2011: 22 AÑOS**